



南阳市宛城区高庙镇国土空间总体规划 (2021-2035年)

【草案公示】

高庙镇人民政府
2025年11月

前言

为加快推进生态文明建设，贯彻《中共中央国务院关于建立国土空间规划体系并监督实施的若干意见》、《中共中央国务院关于实施乡村振兴战略的意见》，落实《中共河南省委河南省人民政府关于建立国土空间规划体系并监督实施的实施意见》，以《河南省乡镇国土空间规划编制导则（修订版）》为依据，以推进乡镇高质量发展、高品质生活和高水平治理为目标，编制《南阳市宛城区高庙镇国土空间总体规划（2021-2035年）》。

本次规划是对未来15年国土空间开发保护作出的总体安排和综合部署，是指导城乡各类开发建设活动、开展国土空间资源保护利用与修复、制定空间发展政策和实施国土规划管理的总依据，是编制详细规划和实施国土空间用途管制的基本依据。

本次为规划草案公示，所有数据及内容以最终批复为准。

□ 规划期限

规划期限为2021-2035年，基期年为2020年，目标年为2035年。

□ 规划范围

本次规划分为镇域和镇区两个层次。

其中，镇域部分为高庙镇行政辖区，辖24个行政村，76个自然村，总面积8255.30公顷。

镇政府驻地规划范围涉及高庙村和王良庄村，北至高庙镇水厂，南至王良庄村，总面积163.65公顷。

目录 | CONTENTS

01 目标定位

明确国土空间目标战略

02 格局优化

统筹国土空间保护开发

03 城乡统筹

推动城乡建设高效发展

04 支撑体系

提升要素服务保障水平

05 镇政府驻地

建设生态宜居乡镇

06 实施保障

强化国土空间规划实施

01 目标定位

明确国土空间目标战略

- 总体定位
- 发展目标

■ 总体定位

宛城区特色农产品加工基地

宛城区优质粮油和肉牛产业基地

借势“产业集群”建设，立足区域资源禀赋，
紧抓新型业态及特色产业发展机遇，并进一步加强
产业融合，高起点谋划乡镇发展定位。

■ 发展目标

构建国土空间发展新格局

2025年发展目标

农业产业格局得到优化，耕地保护指标得到落实；产镇融合度显著提升，充满活力的城乡发展格局基本奠定；镇域基础设施和公共服务资源配置基本完善，初步实现设施共建共享、互联互通，乡村人居环境品质明显提升，基本实现乡镇基层治理体系和治理能力现代化，国土空间的保护、利用、治理和修复水平明显提高。

建设现代化繁荣美丽乡镇

2035年发展目标

国土生态安全格局、现代农业格局、城镇开发格局全面优化，形成主体功能明显的国土空间开发保护格局。镇域基础和公共服务资源配置更加合理，全面实现设施共建共享、互联互通。乡村人居环境品质显著提升，乡村地域文化特色和时代特征全面彰显，宜居水平持续提高。实现乡镇基层治理体系和治理能力现代化，乡村全面振兴，不断满足人民群众对美好生活的向往，宜居宜业宜游构想成为现实。

02 格局优化

统筹国土空间保护开发

- 严格落实底线约束
- 构建空间开发保护格局
- 优化国土空间规划分区

严格落实底线约束

耕地和永久基本农田

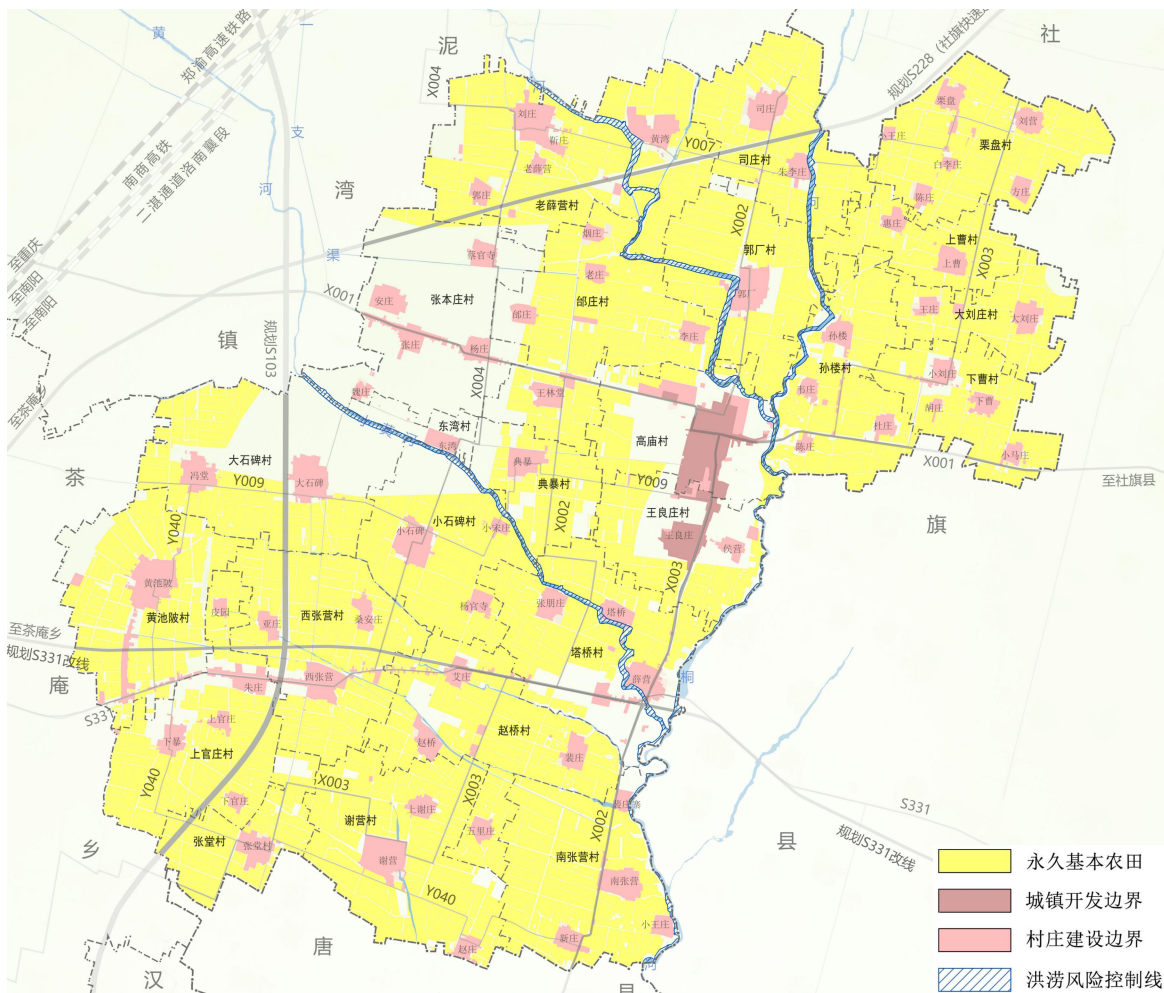
为保障国家粮食安全，按照一定时期人口和经济社会发展对农产品的需求，依法确定不得擅自占用或改变用途、实施特殊保护的耕地。永久基本农田一经划定，必须严格落实，严禁擅自调整。

城镇开发边界

以城镇开发建设现状为基础，按照集约绿色发展要求，形成集约紧凑的城镇空间格局，管控城镇建设用地总量。防止城镇规模盲目扩张和建设用地无序蔓延，推动城镇由外延扩张向内涵提升转变。

村庄建设边界

按照“一户一宅”的原则，仅用于满足村民合理的宅基地需求，以及不需要实施土地征收、符合村庄建设布局的农村公共公益设施、乡村文旅设施、农村一二三产融合发展用地。



构建空间开发保护格局

构建“一廊两带构筑生态网络，一心引领城乡品质生活，两轴联动三大功能板块”的国土空间总体格局

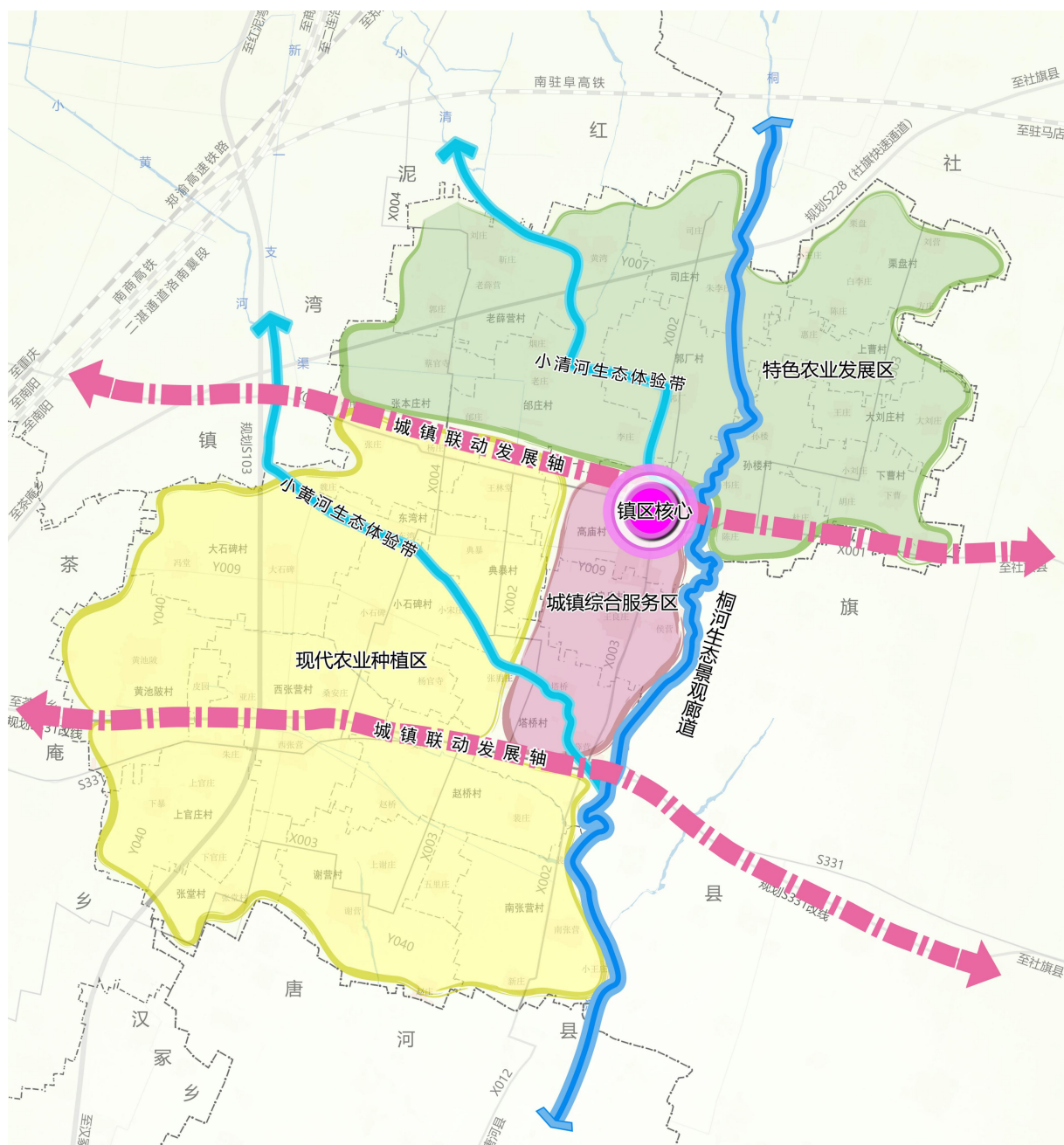
一廊

两带

一心

两轴

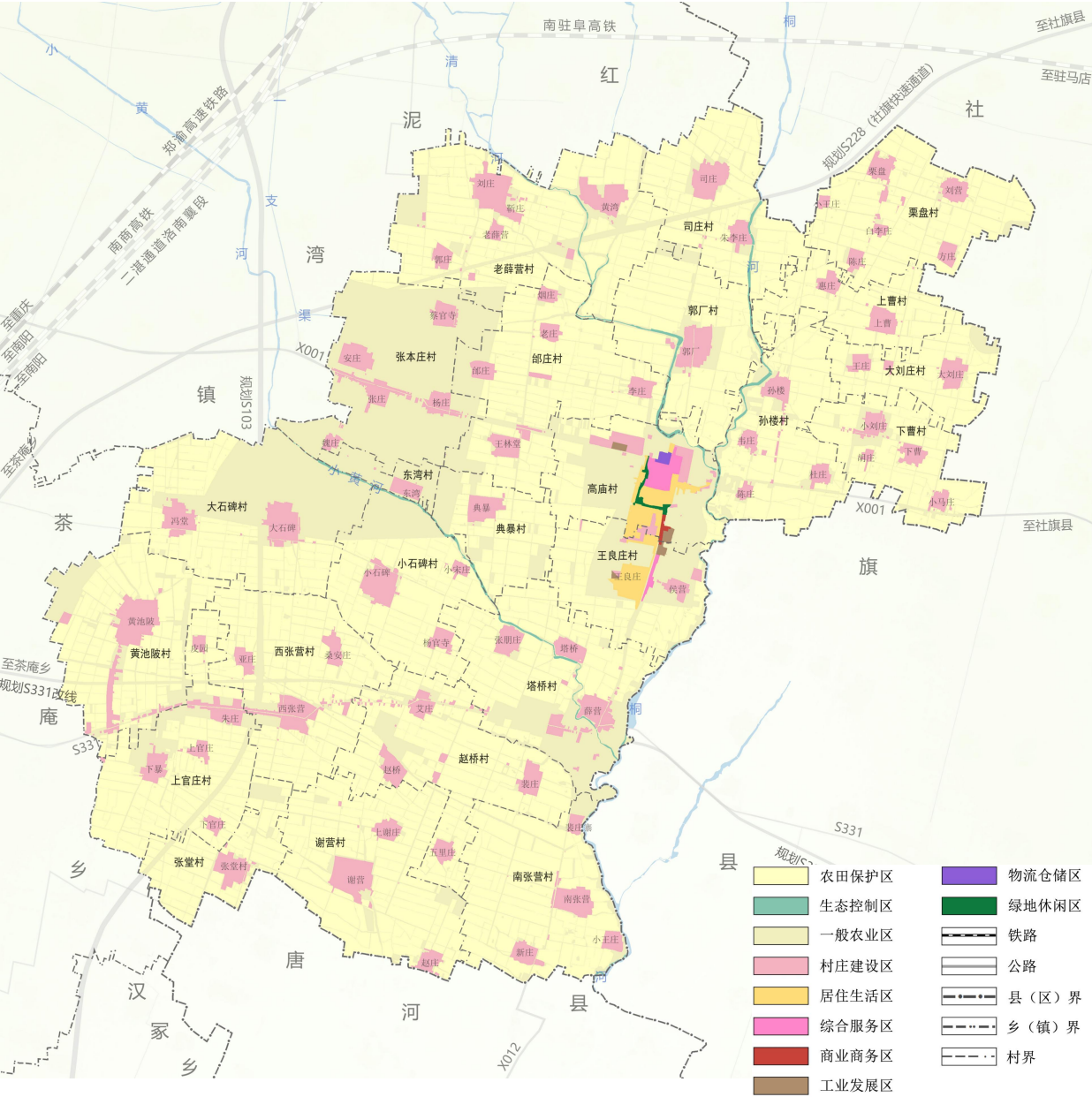
三片区



优化国土空间规划分区

在上位规划确定的规划用途分区的基础上，结合乡镇实际进一步细化。实行分区管制制度，实现差异化管理。

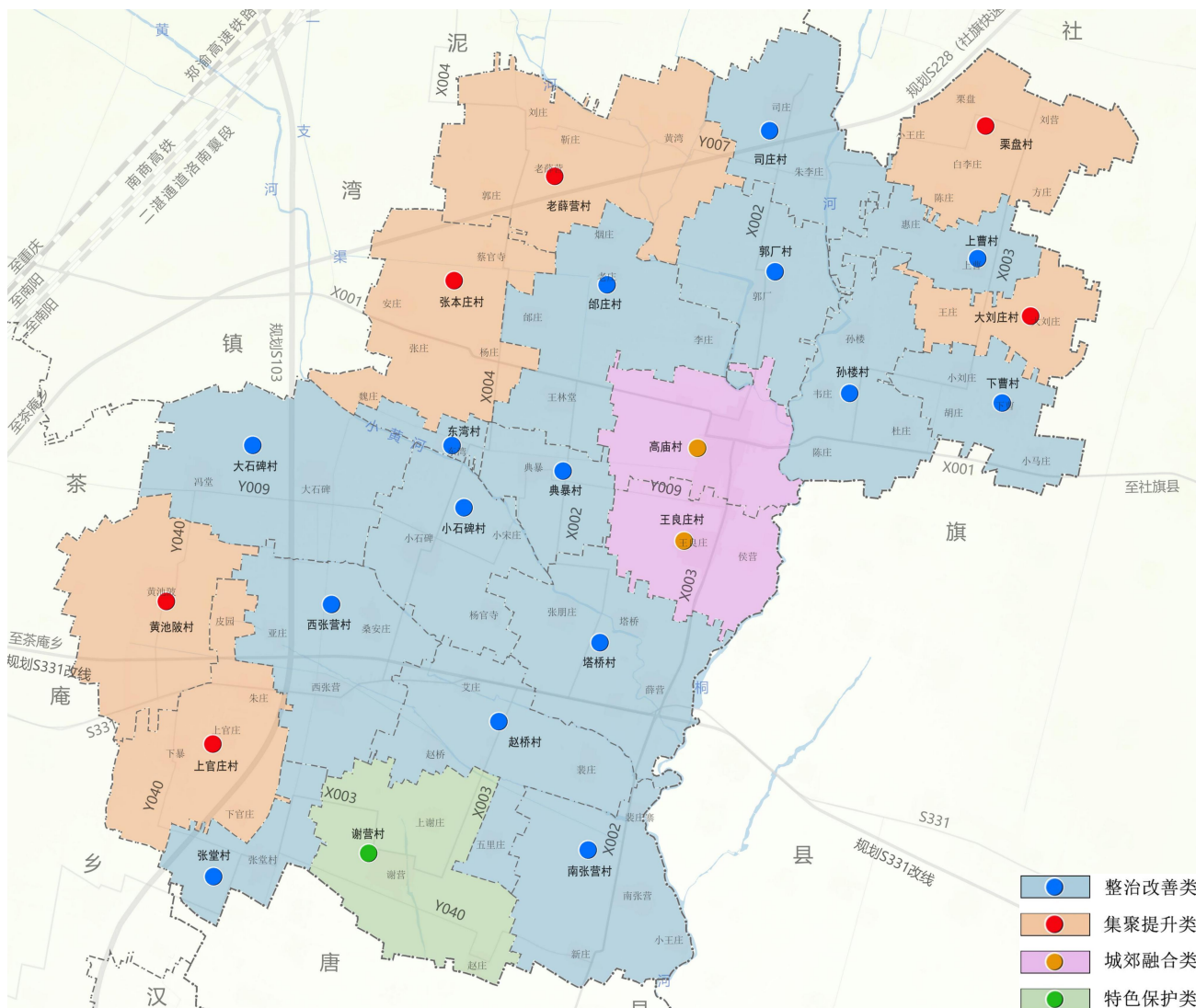
| 一级分区 | 生态控制区 | 农田保护区 | 乡村发展区 | 城镇发展区 |
|------|-------|-------|----------------|----------------------------------------------------------|
| 二级分区 | —— | —— | 一般农业区 村庄建设区 | 居住生活区、 商业商务区、 物流仓储区、 综合服务区、 工业发展区、 绿地休闲区。 |



03 城乡统筹

推动城乡建设高效发展

- 引导乡村振兴
- 优化产业空间布局



■ 优化产业空间布局

规划“一轴三带三区多点”的产业布局

轴线带动

沿 S331 东西向延伸，联动各产业片区和基地

三带延展

桐河特色农旅发展带、小清河农旅休闲带、小黄河生态观光带

片区支撑

特色农业种植区、近郊现代农业区、高效农业种植区



04 支撑体系

提升要素服务保障水平

- 完善公共服务设施
- 完善市政基础设施
- 提高城乡安全韧性

完善公共服务设施

参考《社区生活圈规划技术指南》，充分与农业发展、乡村旅游、基础设施建设、公共服务设施建设、社会治理等规划衔接，根据村庄实际情况，以方便群众使用、建设维护经济为原则，建立全域覆盖、普惠共享、城乡一体的服务网络。

文化设施



提升镇区文化设施服务水平，推进村级文化设施建设，实现文化设施服务的网络化、信息化。

教育设施



整合全镇教育设施，保障基础教育设施供给，构建公平优质均衡发展的教育体系。

体育设施



结合生活圈建设，积极引导镇区与乡村体育设施并重发展。

医疗卫生设施



构建多级医疗保障体系，完善基层医疗服务圈。

社会福利设施



健全社会福利服务体系，满足多样化、多层次、社会化服务需求，促进社会福利服务高质量发展。

■ 市政基础设施



给水工程

水源由地下水逐步替换为南水北调工程的区域调水，实现镇域供水覆盖。坚持节水优先，完善水资源配置。



排水工程

采取雨污分流制，镇政府驻地东侧规划一处污水处理厂，有条件的行政村设置一体化污水处理设施。



电力工程

保留现状35kv变电站，沿镇域主要道路架设10kv线路至各行政村，满足全镇的用电需求。



燃气工程

规划燃气以天然气为主，镇区增设天然气调压站，连接至茶庵门站向高庙镇供应天然气，规划完善燃气供气管道。



通信工程

全面部署5G通信网络，推进互联网协议第六版（IPv6）的应用，逐步实现全覆盖，加快构建新一代信息网络体系。



环卫工程

按照镇区垃圾转运站服务半径1.5km、公厕服务半径300m配置，村庄按照相关要求配建公厕及垃圾收集设施。

提高城乡安全韧性



抗震规划

高庙镇抗震设防烈度为7度，设计基本地震加速度值为0.10g。一般工业、民用建筑、村民住宅应按7度抗震设防烈度确定其抗震措施；生命线系统和重要基础设施应提高一度加强其抗震措施。



防洪排涝

规划镇政府驻地桐河段按20年一遇洪水频率设防，其余按10年一遇洪水频率设防；排涝标准为10年一遇。贯通防洪通道，提高防洪能力，恢复和提高河道的泄洪能力，消除河道内的行洪障碍。



消防规划

镇政府驻地新建乡镇专职消防救援站1处，各行政村组建义务消防队，配备相关消防设施如灭火器具、消火栓等。



人防规划

坚持“长期准备、重点建设、平战结合”的方针，结合乡镇建设，同步建设人防工程设施和防空防灾指挥系统。结合民用工程建设，建设人防指挥工程、医疗救护工程、防空专业队工程以及人员掩蔽工程。



应急管理

结合公园绿地、体育场馆、学校开敞空间及地下空间，设置避难场地。各行政村结合文化广场、学校等布局紧急避难场所。

05

镇政府驻地

建设生态宜居乡镇
商业街

- 优化空间结构
- 完善道路交通

优化空间结构

“一心一廊双轴、五区多点”的空间结构

一心

依托镇政府及片区中心形成综合服务中心

一廊

依托内部护城河打造一条沿河生态景观廊道

双轴

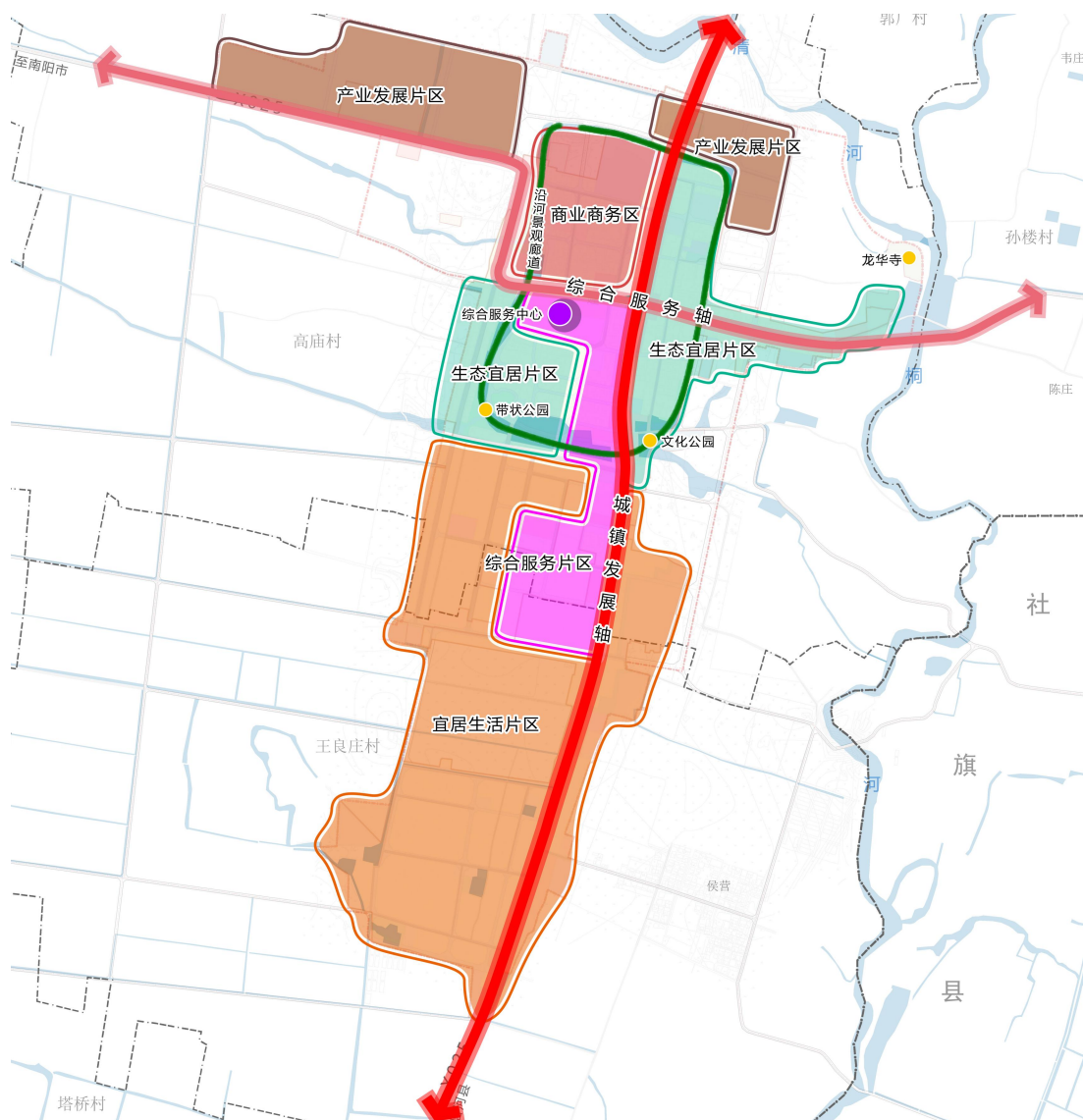
综合服务轴及南北向城镇发展轴

五区

商业商务片区、生态宜居片区、综合服务片区、宜居生活片区及产业发展片区

多点

带状公园、文化公园、龙华寺等



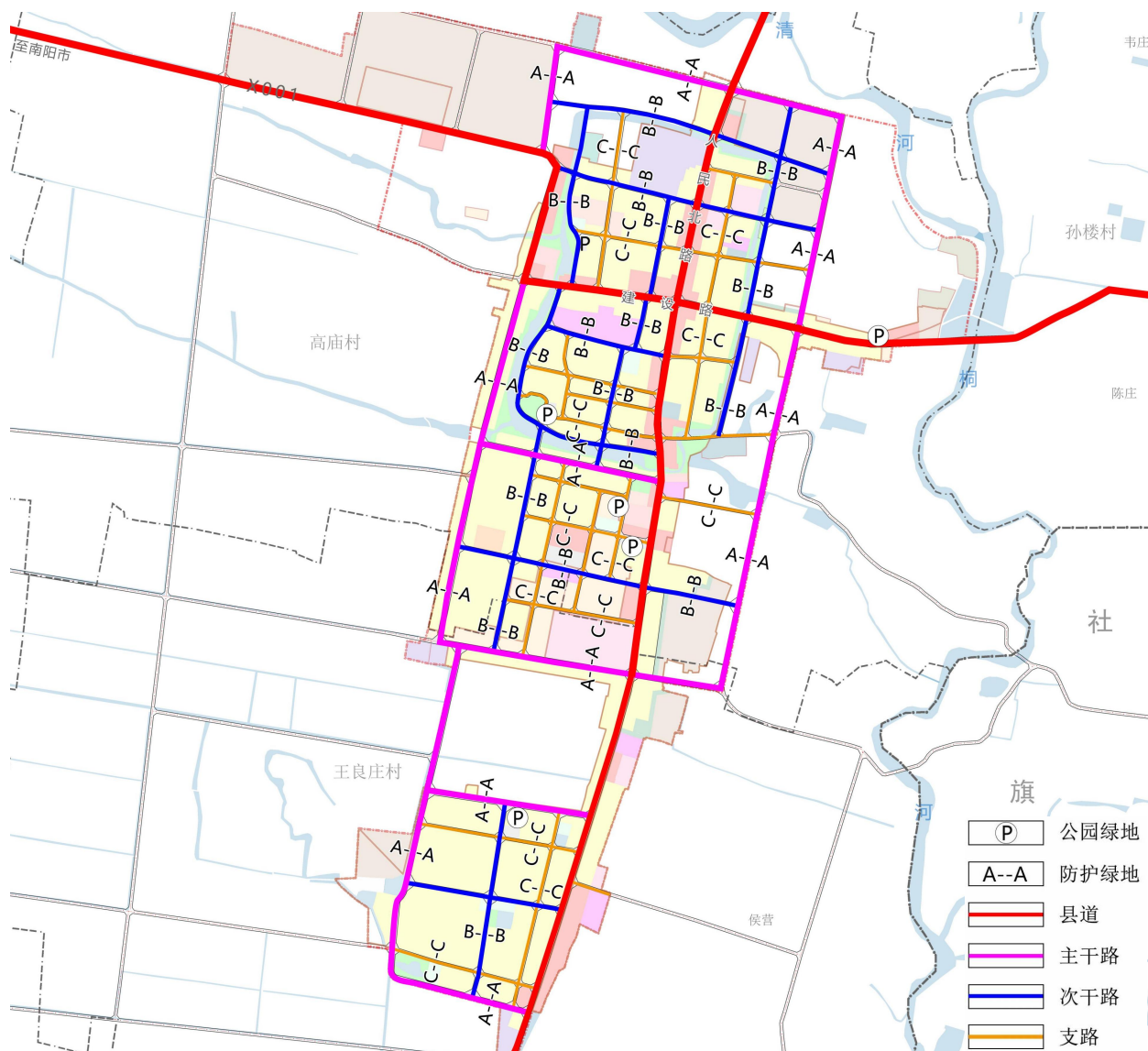
完善道路交通

路网结构

规划构建外联内畅的城镇道路交通网络，打造“一横、一纵、一环”的骨干道路系统。内部升级现有道路等级及新增支路，整体形成“小街区、密路网”的镇政府驻地道路体系。

交通设施

镇区内共规划5处交通设施用地，形成“以配建停车为主、路外公共停车为辅，路边停车为补充”的设施体系。



06 实施保障

强化国土空间规划实施

- 规划传导
- 实施保障

规划传导

单元划分

高庙镇共划分为25个单元，其中城镇单元1个，乡村规划编制单元24个。

城镇单元

城镇开发边界内划分为1个城镇单元。主要管控内容包括容积率、绿地率、建筑密度、建筑限高、用地兼容性、停车设施等规划编制单元的建设控制指标。

村庄单元

城镇开发边界外以行政村村界为边界，划分为24个乡村规划编制单元。强化战略布局指引，突出指标管控。通过耕地保有量、永久基本农田、建设用地规模等约束性指标，强化对资源总量、结构效率、空间管控底线的控制。

■ 实施保障

加强规划实施组织领导

落实规划实施主体责任，高庙镇人民政府是本规划的实施主体，确保规划目标和任务顺利实现。

建立国土空间用途管制制度

对国土空间分区实施用途管制，因地制宜明确分区准入、用途转换等管制规则。

用好国土空间规划“一张图”实施监督信息系统

利用南阳市国土空间规划“一张图”信息平台，实现对乡镇规划的精准实施、实时监测、及时预警和定期评估。

培育公众参与机制

推进公众参与的法制化和制度化，让公众通过法定的程序和渠道有效地参与规划实施的决策和监督。