An aerial photograph of a city street, likely in Nanyang, Henan. The street is wide and runs straight, with buildings on both sides. There are green spaces and trees interspersed among the buildings. The sky is clear and blue.

南阳市宛城区红泥湾镇国土空间总体规划 (2021-2035年) 【草案公示】

**红泥湾镇人民政府
2025年11月**

前言

为加快推进生态文明建设，贯彻《中共中央国务院关于建立国土空间规划体系并监督实施的若干意见》、《中共中央国务院关于实施乡村振兴战略的意见》，落实《中共河南省委河南省人民政府关于建立国土空间规划体系并监督实施的实施意见》，以《河南省乡镇国土空间规划编制导则（修订版）》为依据，以推进乡镇高质量发展、高品质生活和高水平治理为目标，编制《南阳市宛城区红泥湾镇国土空间总体规划（2021-2035年）》。

本次规划是对未来15年国土空间开发保护作出的总体安排和综合部署，是指导城乡各类开发建设活动、开展国土空间资源保护利用与修复、制定空间发展政策和实施国土规划管理的总依据，是编制详细规划和实施国土空间用途管制的基本依据。

本次为规划草案公示，所有数据及内容以最终批复为准。

□ 规划期限

规划期限为2021-2035年，基期年为2020年，目标年为2035年。

□ 规划范围

本次规划分为镇域和镇区两个层次。

其中，镇域范围为宛城区红泥湾镇行政辖区范围，总面积134.24平方公里。

镇区范围主要涉及红泥湾村、常孟营村、白营村和栗树科村等村，规划总面积为637.62公顷。

目录 | CONTENTS

01 目标定位

明确国土空间目标战略

02 格局优化

统筹国土空间保护开发

03 城乡统筹

推动城乡建设高效发展

04 支撑体系

提升要素服务保障水平

05 镇政府驻地

建设宛城区东北门户工业强镇

06 实施保障

强化国土空间规划实施

01 目标定位

明确国土空间目标战略

- 总体定位
- 发展目标



■ 总体定位

宛城区东北门户工业强镇 商贸物流示范镇

城镇职能：宛城区的高效生态农业示范区、
工业制造集聚地、商贸物流基地、宜居康养小镇。

■ 发展目标

构建国土空间发展新格局

2025年发展目标

镇域生态、农业、城镇空间结构持续优化，公共服务更加均衡，城镇化率、城乡居民收入、二三产业比重增幅高于平均水平；产业集群发展、城乡人居环境、乡镇级基本财力、基础设施水平明显提升；现代产业体系、新型城镇体系、科技创新体系、城乡公共服务体系、生态环境治理体系建设全面突破，建成产业先进、充满活力、城乡繁荣、生态优美、人民富裕的宜居乡镇。

建设现代化繁荣美丽乡镇

2035年发展目标

实现国土空间高质量发展目标，全域空间总体格局基本稳定。传统优势产业向绿色化、智能化、低碳化转型，在强链补链延链上发挥更大作为，前瞻谋划未来产业布局逐步落地，成长为支撑红泥湾未来高质量发展的新产业支柱。基本建成产业繁荣、城镇精美、乡村美丽的现代化新红泥湾。

02 格局优化

统筹国土空间保护开发

- 严格落实底线约束
- 构建空间开发保护格局
- 优化国土空间规划分区

严格落实底线约束

耕地和永久基本农田

为保障国家粮食安全，按照一定时期人口和经济社会发展对农产品的需求，依法确定不得擅自占用或改变用途、实施特殊保护的耕地。永久基本农田一经划定，必须严格落实，严禁擅自调整。

在自然生态服务功能、环境质量安全、自然资源利用等方面，需要实行严格保护的空间边界与管理限制，以维护国家和区域生态安全及经济社会可持续发展，保障人民群众健康。

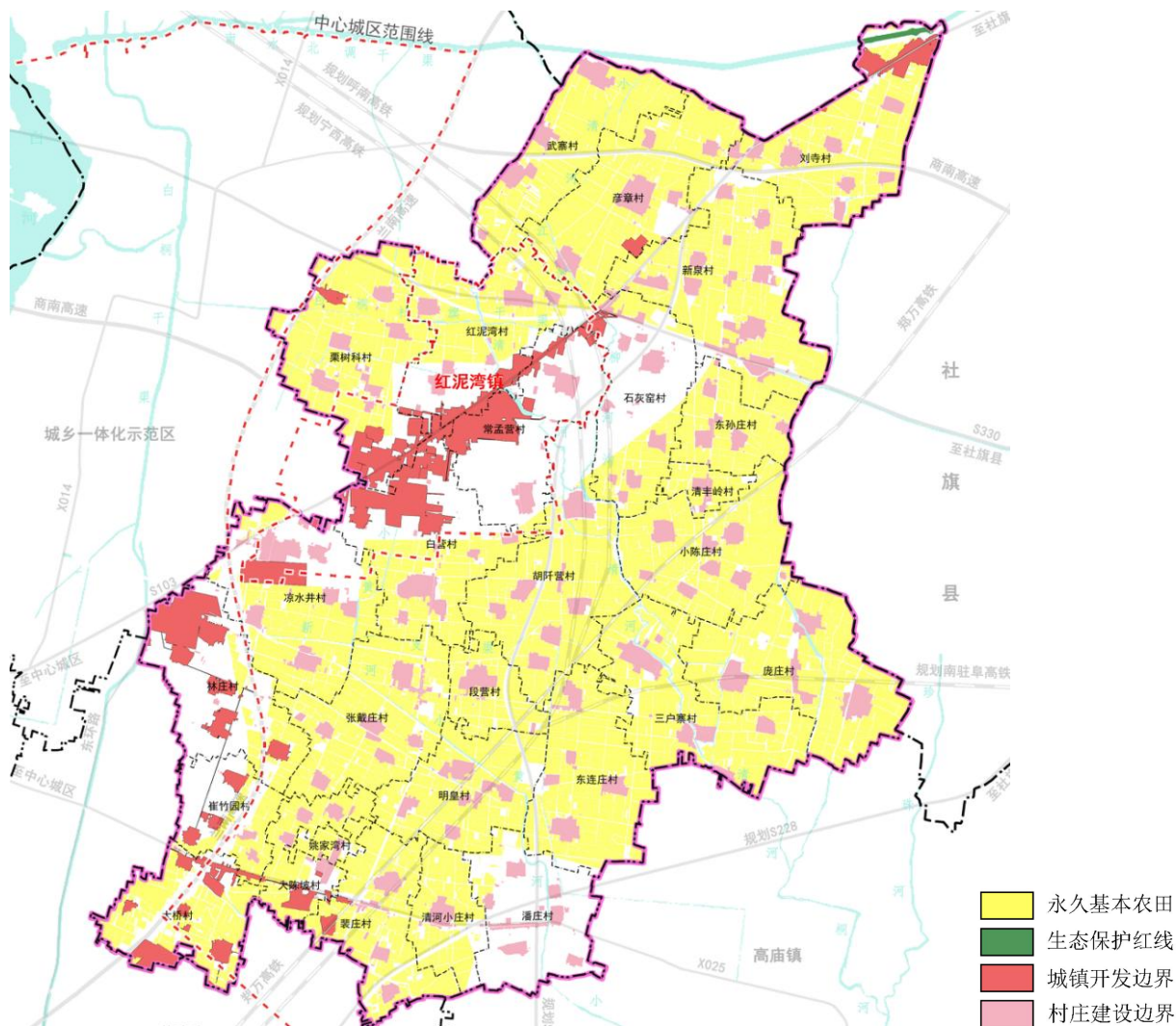
城镇开发边界

以城镇开发建设现状为基础，按照集约绿色发展要求，形成集约紧凑的城镇空间格局，管控城镇建设用地总量。防止城镇规模盲目扩张和建设用地无序蔓延，推动城镇由外延扩张向内涵提升转变。

按照“一户一宅”的原则，仅用于满足村民合理的宅基地需求，以及不需要实施土地征收、符合村庄建设布局的农村公共公益设施、乡村文旅设施、农村一二三产融合发展用地。

生态保护红线

村庄建设边界



构建空间开发保护格局

打造“一心一带两轴三区”的总体格局

一心

依托镇区形成镇区综合服务中心

一带

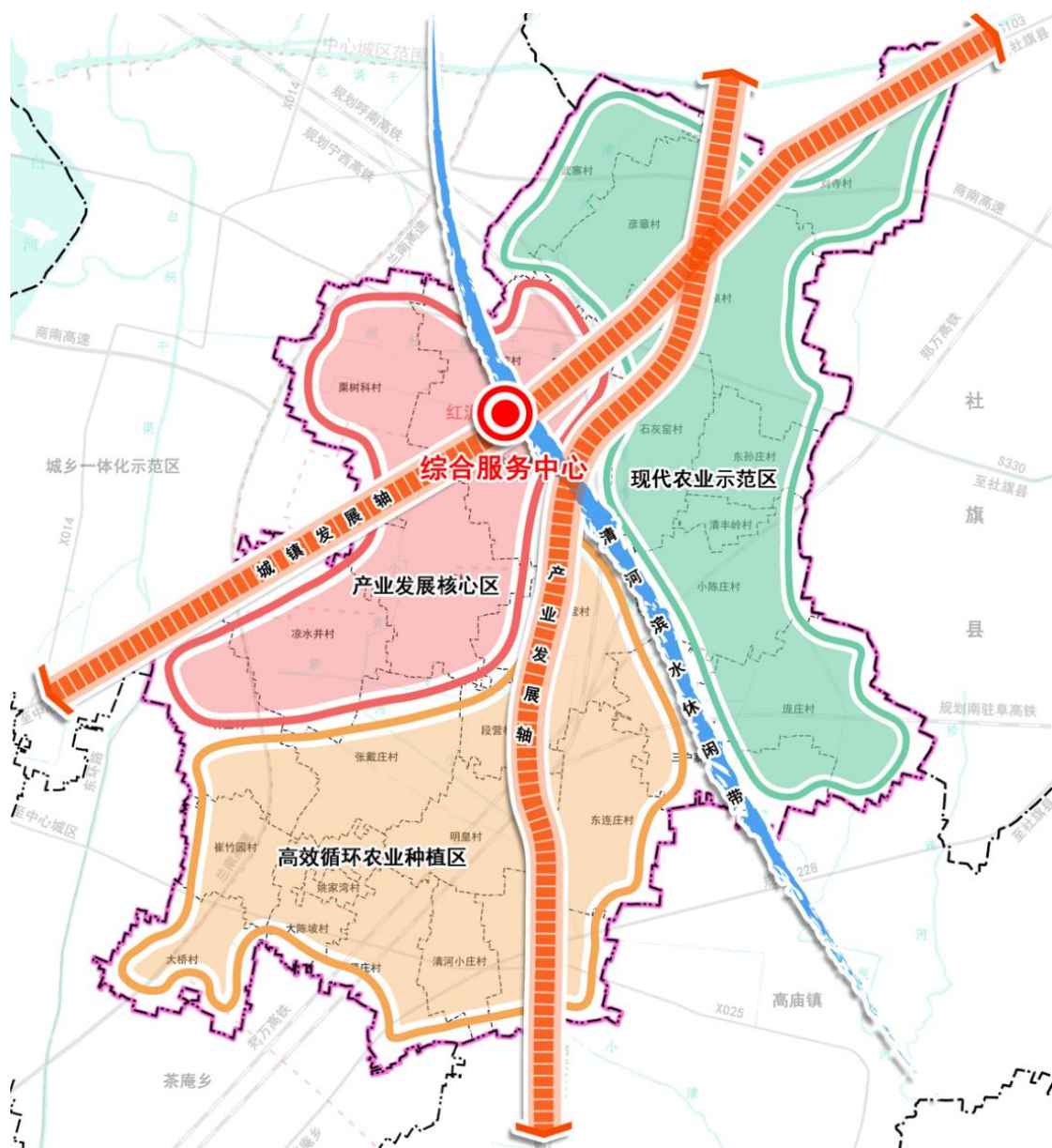
打造沿小清河滨水休闲产业带

两轴

沿新老S103形成的农工旅融合产业发展示范轴

三区

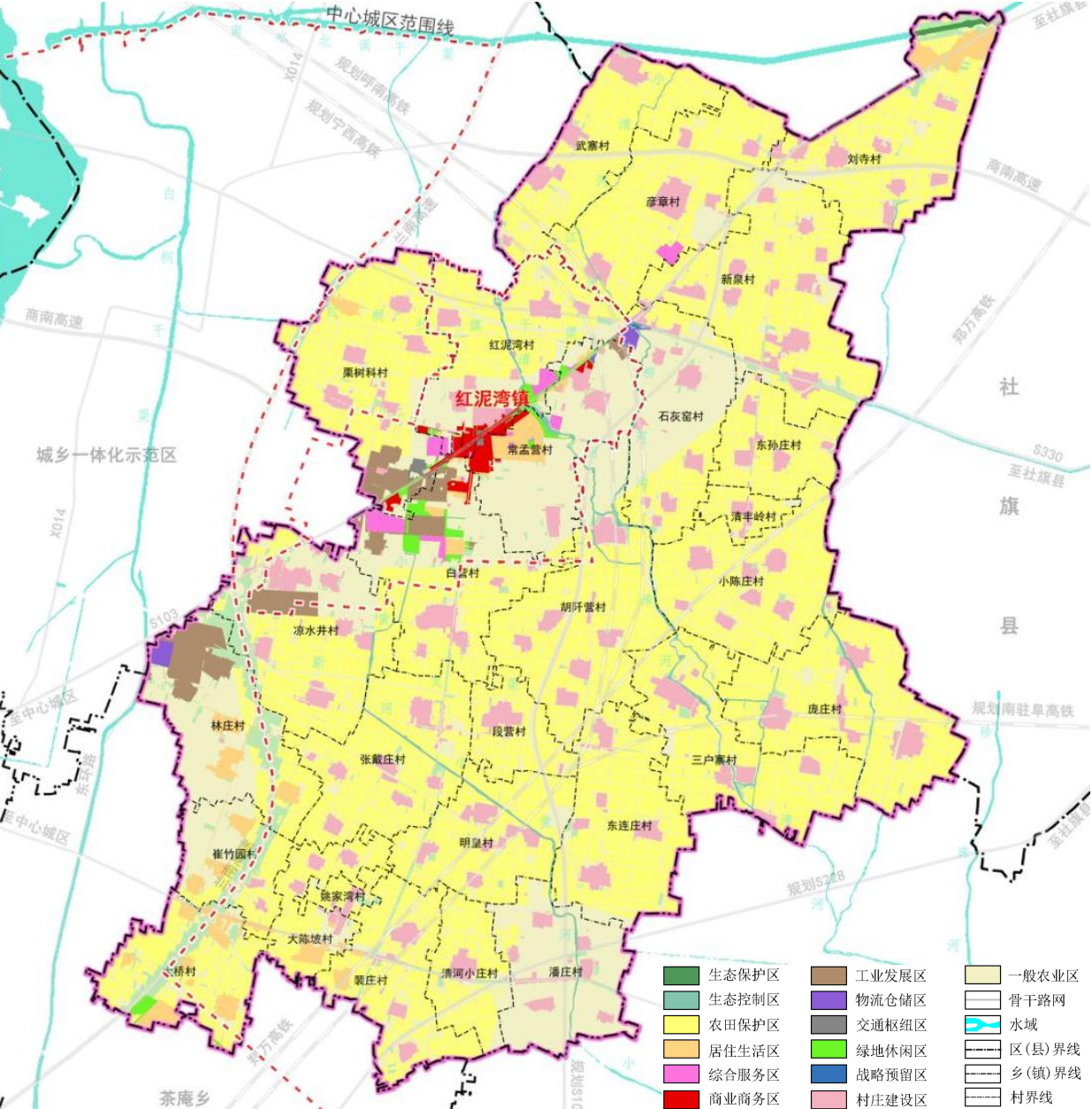
规划形成产业发展核心区、现代化农业示范区、高效循环农业种植区



优化国土空间规划分区

在上位规划确定的规划用途分区的基础上，结合乡镇实际进一步细化。实行分区管制制度，实现差异化管理。

一级分区	生态保护区	生态控制区	农田保护区	乡村发展区	城镇发展区
二级分区	——	——	——	一般农业区 村庄建设区	居住生活区、工业发展区、 交通枢纽区、绿地休闲区、 商业商务区、物流仓储区、 综合服务区、战略预留区。



03 城乡统筹

推动城乡建设高效发展

- 引导乡村振兴
- 优化产业空间布局

引导乡村振兴

整治改善类

推进建设用地集约节约利用，以实施农村人居环境整治行动为重点，稳步推进农村污水垃圾整治、“厕所革命”和村容村貌提升，补齐公共设施短板。

城郊融合类

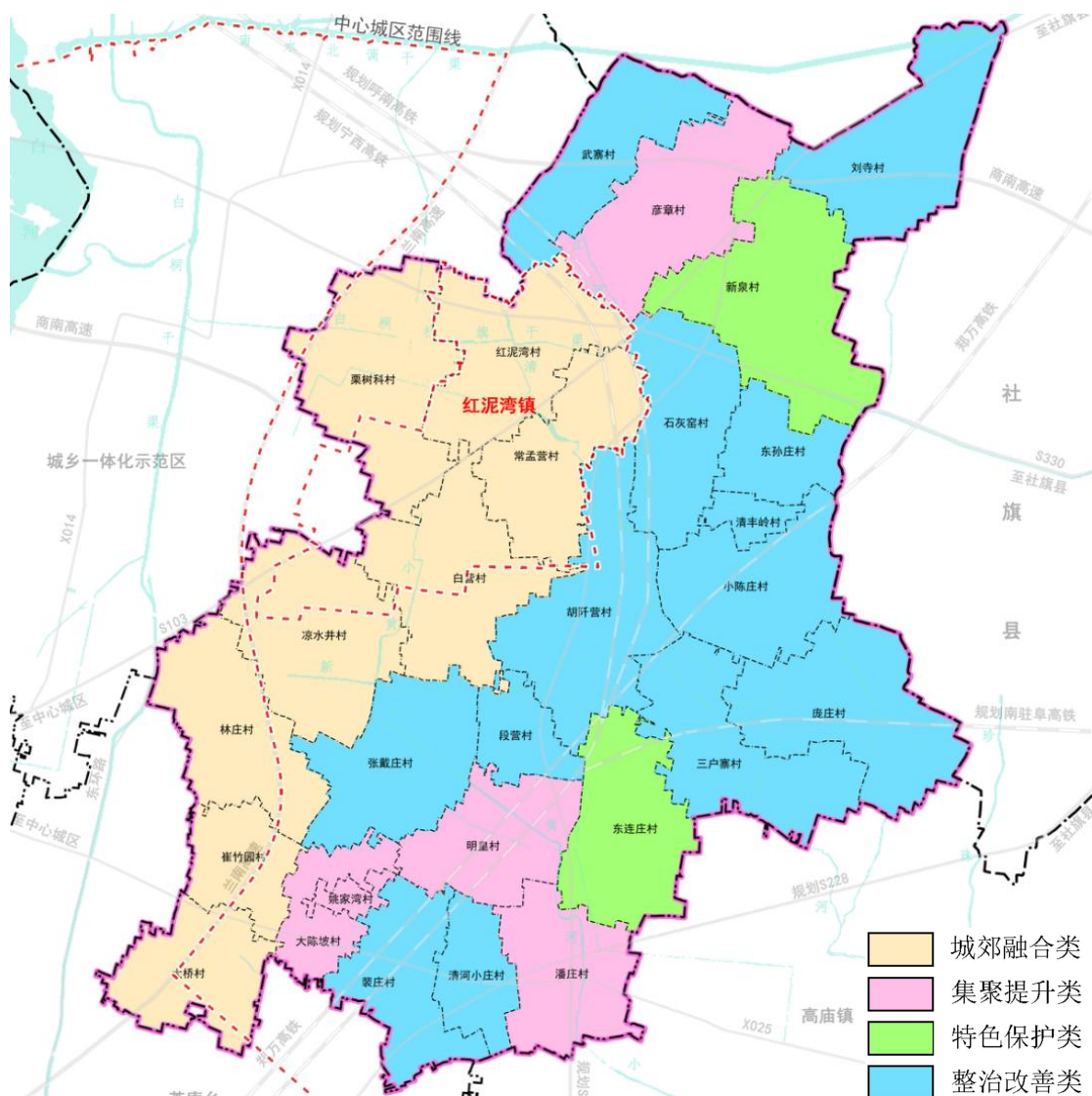
有序推进村庄更新改造，融入城镇功能网络，限制城镇开发边界内村庄新建扩建活动，有序推进城镇化。城镇开发边界内村庄应纳入城镇详细规划体系统一实施规划管理。

特色保护类

按照乡村生活圈单元，突出保护优先、活化利用，重点完善旅游配套、提升服务产业等方面内容。

集聚提升类

按照乡村生活圈单元，重点完善乡村基本服务单元功能，提升村庄公共设施和基础设施服务能力水平。



■ 优化产业空间布局

规划“一心一带两轴三区”的产业布局

一心

镇区综合服务中心

一带

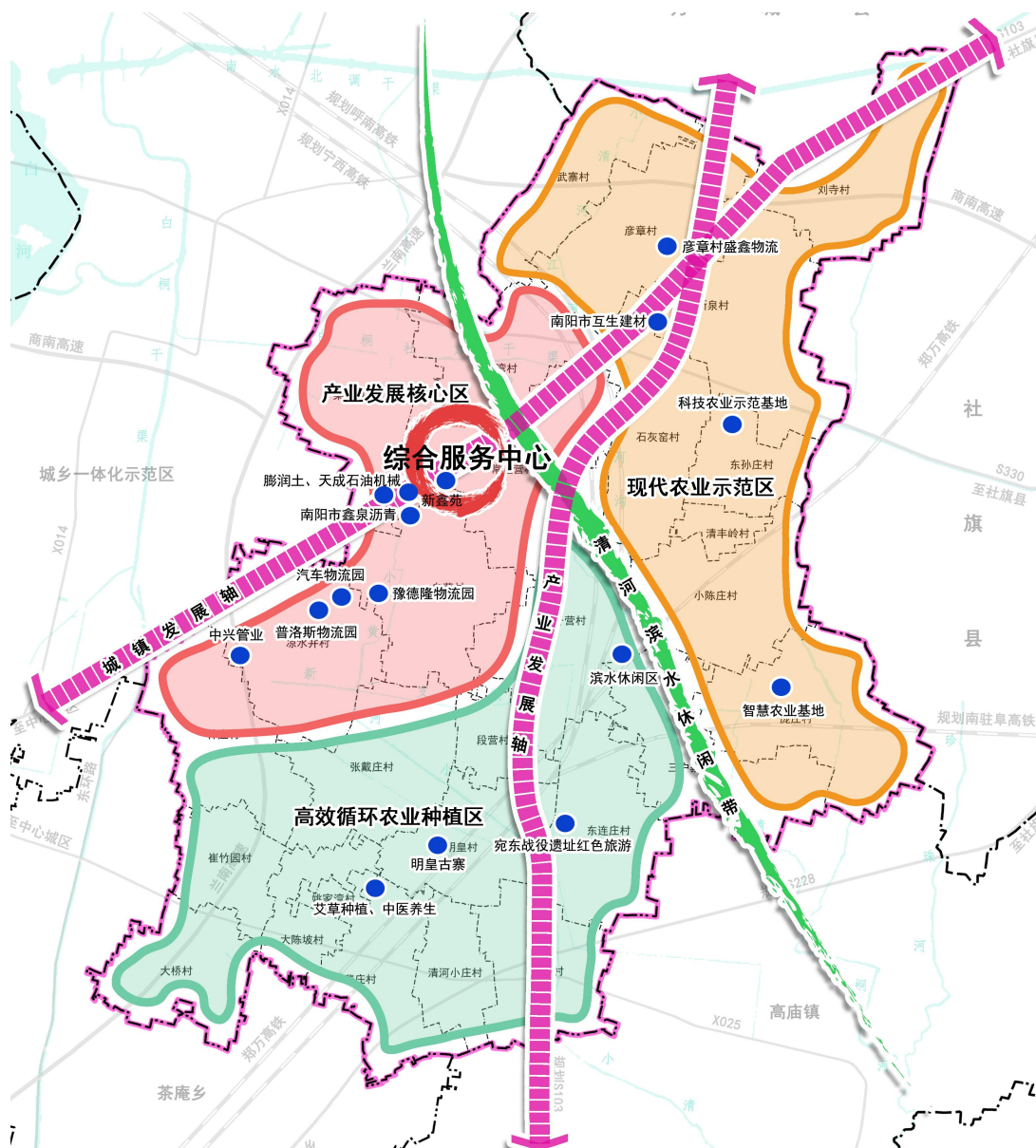
打造沿清河滨水休闲产业带

两轴

沿新老S103形成的农工旅融合产业发展示范轴

三区

产业发展核心区、现代农业示范区、高效循环农业种植区



04 支撑体系

提升要素服务保障水平

- 完善公共服务设施
- 完善市政基础设施
- 提高城乡安全韧性

■ 完善公共服务设施

参考《社区生活圈规划技术指南》，充分与农业发展、乡村旅游、基础设施建设、公共服务设施建设、社会治理等规划衔接，根据村庄实际情况，以方便群众使用、建设维护经济为原则，建立全域覆盖、普惠共享、城乡一体的服务网络。

文化设施



提升镇区文化设施服务水平，推进村级文化设施建设，实现文化设施服务的网络化、信息化。

教育设施



整合全镇教育设施，保障基础教育设施供给，构建公平优质均衡发展的教育体系。

体育设施



结合生活圈建设，积极引导镇区与乡村体育设施并重发展。

医疗卫生设施



构建多级医疗保障体系，完善基层医疗服务圈。

社会福利设施



健全社会福利服务体系，满足多样化、多层次、社会化服务需求，促进社会福利服务高质量发展。

■ 市政基础设施



给水工程

规划远期在张戴庄村新建宛城区城乡一体化供水厂。坚持节水优先，完善水资源配置。



排水工程

采取雨污分流制，规划镇区改造提升一处污水处理厂，有条件的行政村设置一体化污水处理设施。



电力工程

保留现状35kv变电站，远期镇区南部规划新增110KV变电站；落实南阳市国土空间总体规划的500KV白河变电站扩建项目。



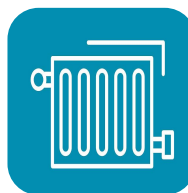
燃气工程

规划燃气以天然气为主，镇区西部增设天然气调压站，连接至西南部宛城区新区门站，规划完善燃气供气管道。



通信工程

全面部署5G通信网络，推进互联网协议第六版（IPv6）的应用，逐步实现全覆盖，加快构建新一代信息网络体系。



供热工程

红泥湾镇镇区结合宛城区区域供热，采用红泥湾热源厂集中热源。



环卫工程

按照镇区垃圾转运站服务半径1.5km、公厕服务半径300m配置，村庄按照相关要求配建公厕及垃圾收集设施。

提高城乡安全韧性



抗震规划

红泥湾镇抗震设防烈度为7度，设计基本地震加速度值为0.10g。一般工业、民用建筑、村民住宅应按7度抗震设防烈度确定其抗震措施；生命线系统和重要基础设施应提高一度加强其抗震措施。



防洪排涝

落实南阳市国土空间总体规划防洪排涝要求，红泥湾镇属于中心城区范围，镇区防洪标准为50年一遇，镇区东部小清河，按照30年一遇洪水标准设防；镇区排涝标准为50年一遇。



消防规划

红泥湾镇保留提升镇区东南部1座专职消防队，行政村组建义务消防队，配备相关消防设施如灭火器具、消火栓等。



人防规划

坚持“长期准备、重点建设、平战结合”的方针，结合乡镇建设，同步建设人防工程设施和防空防灾指挥系统。结合民用工程建设，建设人防指挥工程、医疗救护工程、防空专业队工程以及人员掩蔽工程。



应急管理

结合公园绿地、体育场馆、学校开敞空间及地下空间，设置避难场地。各行政村结合文化广场、学校等布局紧急避难场所。

05 镇政府驻地



建设宛城区东北门户工业强镇

- 优化空间结构
- 完善道路交通

■ 优化空间结构

规划 “一核两心三轴三区” 的空间结构

一核

综合服务核心，打造镇区综合服务中心和商业中心

两心

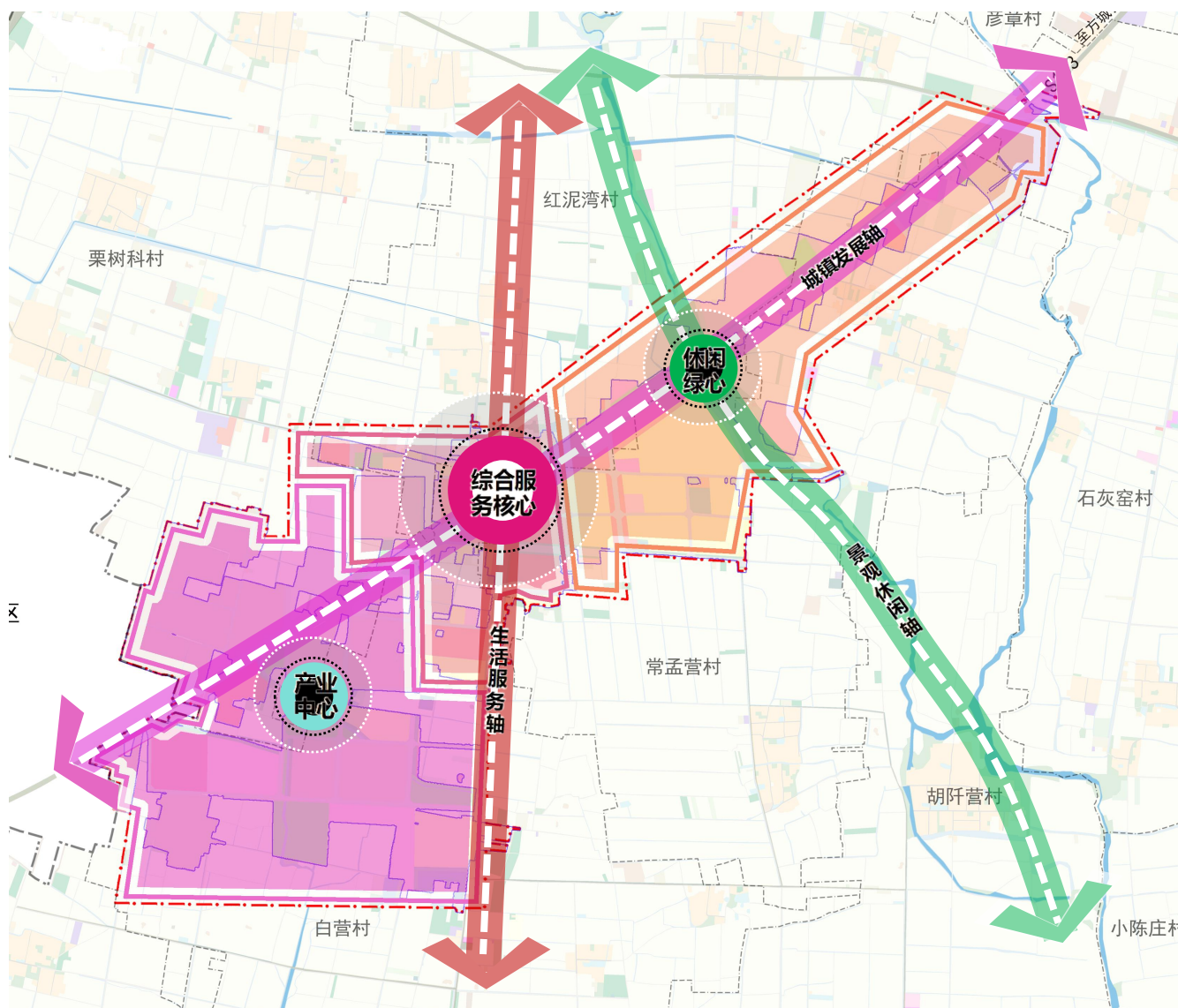
休闲滨河绿心和镇区西部产业发展中心

三轴

城市发展轴、生活服务轴、景观生态轴

三区

规划形成综合服务区、产业发展区、生活服务区



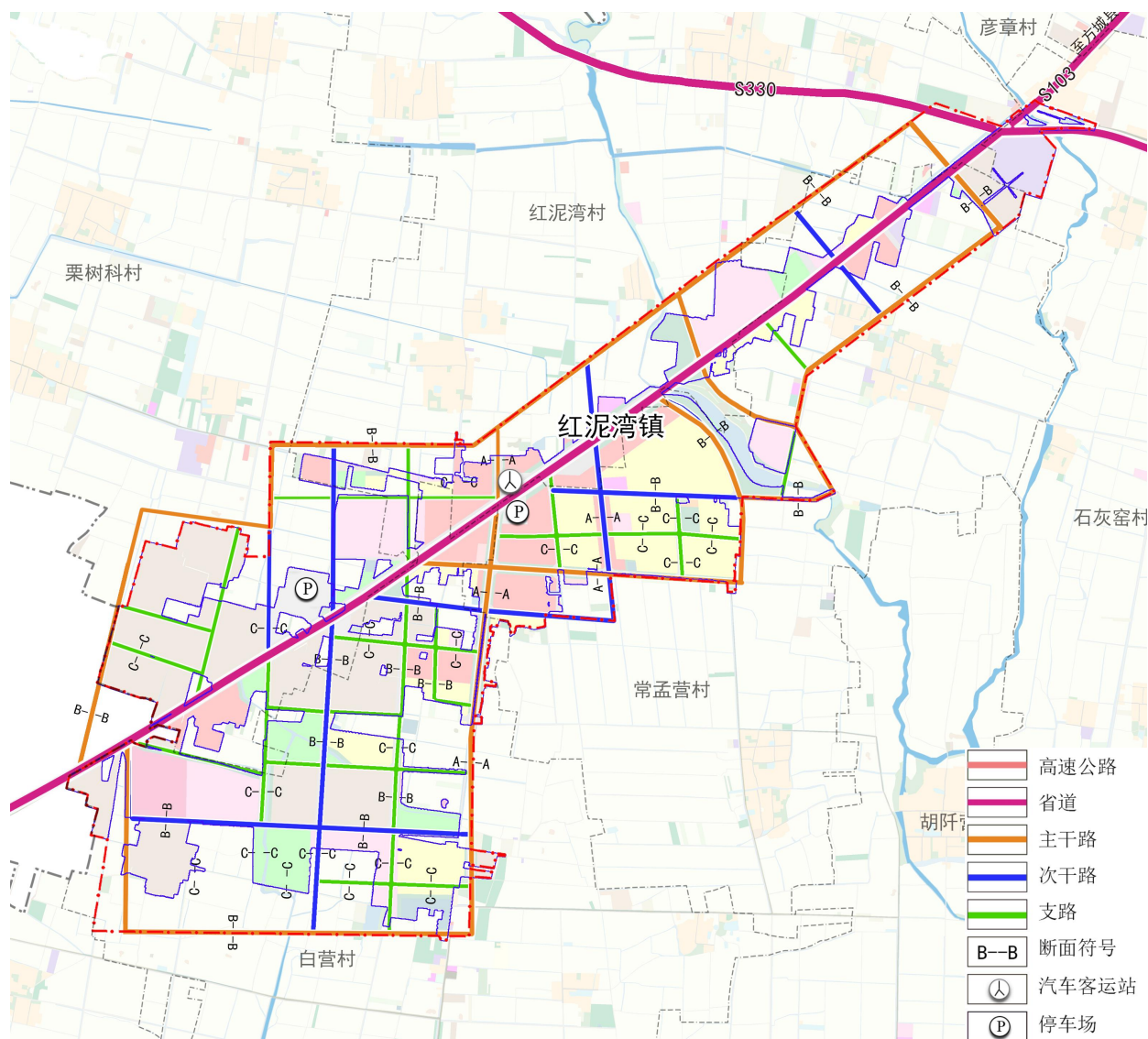
完善道路交通

路网结构

规划镇区形成“一环三横四纵”的道路网格局，对外可加强区域联动，交通畅达，对内增强可达性，内部贯通。镇区道路形成由对外交通、主干路、次干路、支路构成的方格网状格局。

交通设施

镇区内共规划3处交通设施用地，形成“以配建停车为主、路外公共停车为辅，路边停车为补充”的设施体系。



06 实施保障

强化国土空间规划实施

- 规划传导
- 实施保障

■ 规划传导

单元划分

红泥湾镇共划分为29个单元，其中城镇单元1个，乡村规划编制单元28个。

城镇单元

城镇开发边界内划分为1个城镇单元。主要管控内容包括容积率、绿地率、建筑密度、建筑限高、用地兼容性、停车设施等规划编制单元的建设控制指标。

村庄单元

城镇开发边界外以行政村村界为边界，划分为28个乡村规划编制单元。强化战略布局指引，突出指标管控。通过耕地保有量、永久基本农田、建设用地规模等约束性指标，强化对资源总量、结构效率、空间管控底线的控制。

■ 实施保障

加强规划实施组织领导

落实规划实施主体责任，红泥湾镇人民政府是本规划的实施主体，确保规划目标和任务顺利实现。

建立国土空间用途管制制度

对国土空间分区实施用途管制，因地制宜明确分区准入、用途转换等管制规则。

用好国土空间规划“一张图”实施监督信息系统

利用南阳市国土空间规划“一张图”信息平台，实现对乡镇规划的精准实施、实时监测、及时预警和定期评估。

培育公众参与机制

推进公众参与的法制化和制度化，让公众通过法定的程序和渠道有效地参与规划实施的决策和监督。