

南阳市宛城区金华镇国土空间总体规划

(2021-2035年)

【草案公示】

金华镇人民政府
2025年11月

前言

为加快推进生态文明建设，贯彻《中共中央国务院关于建立国土空间规划体系并监督实施的若干意见》、《中共中央国务院关于实施乡村振兴战略的意见》，落实《中共河南省委河南省人民政府关于建立国土空间规划体系并监督实施的实施意见》，以《河南省乡镇国土空间规划编制导则（修订版）》为依据，以推进乡镇高质量发展、高品质生活和高水平治理为目标，编制《南阳市宛城区金华镇国土空间总体规划（2021-2035年）》。

本次规划是对未来15年国土空间开发保护作出的总体安排和综合部署，是指导城乡各类开发建设活动、开展国土空间资源保护利用与修复、制定空间发展政策和实施国土规划管理的总依据，是编制详细规划和实施国土空间用途管制的基本依据。

本次为规划草案公示，所有数据及内容以最终批复为准。

□ 规划期限

规划期限为2021—2035年，基期年为2020年，目标年为2035年。

□ 规划范围

本次规划分为镇域和镇区两个层次。

其中，镇域范围为宛城区金华镇行政辖区范围，总面积83.30平方公里。

镇区范围包括镇区建成区及规划扩展区域，主要涉及杜母桥村、杨湾村、上楼渠村等村，规划总面积为175.84公顷。



目录 | CONTENTS

01 目标定位

明确国土空间目标战略

02 格局优化

统筹国土空间保护开发

03 城乡统筹

推动城乡建设高效发展

04 支撑体系

提升要素服务保障水平

05 镇政府驻地

建设宛城区东南农贸文旅乡镇

06 实施保障

强化国土空间规划实施

01 目标定位

明确国土空间目标战略

- 总体定位
- 发展目标



■ 总体定位

南阳市宛城区东部综合农贸文旅型乡镇

立足独特的区位优势、农业现状、文化资源，将金华镇打造成为区域综合农贸文旅型乡镇，重点发展商贸物流、建材加工、农产品加工、文化旅游等产业，打造三产融合示范、宜居宜业乡镇。

■ 发展目标

构建国土空间发展新格局

2025年发展目标

2025年金华镇国土空间格局持续优化，生态保护建设取得积极成效，镇村生产、生活、生态环境明显改善。农业实现高质高效、乡村更加宜居宜业，产业发展展现迭代跃升全新态势，服务业在地区生产总值的比重持续提升，更加注重绿色低碳发展。基础设施配套功能持续完善，公共服务持续提升。

建设现代化繁荣美丽乡镇

2035年发展目标

2035年金华镇基本形成生产空间集约高效、生活空间宜居适度、生态空间安全和谐、开放高效、魅力品质的国土空间格局，并将金华镇打造成宛城区北部宜居、宜业的生态复合型特色农贸重镇，国土空间治理体系和治理能力大幅提升。

02 格局优化

统筹国土空间保护开发

- 严格落实底线约束
- 构建空间开发保护格局
- 优化国土空间规划分区



■ 严格落实底线约束

耕地和永久基本农田

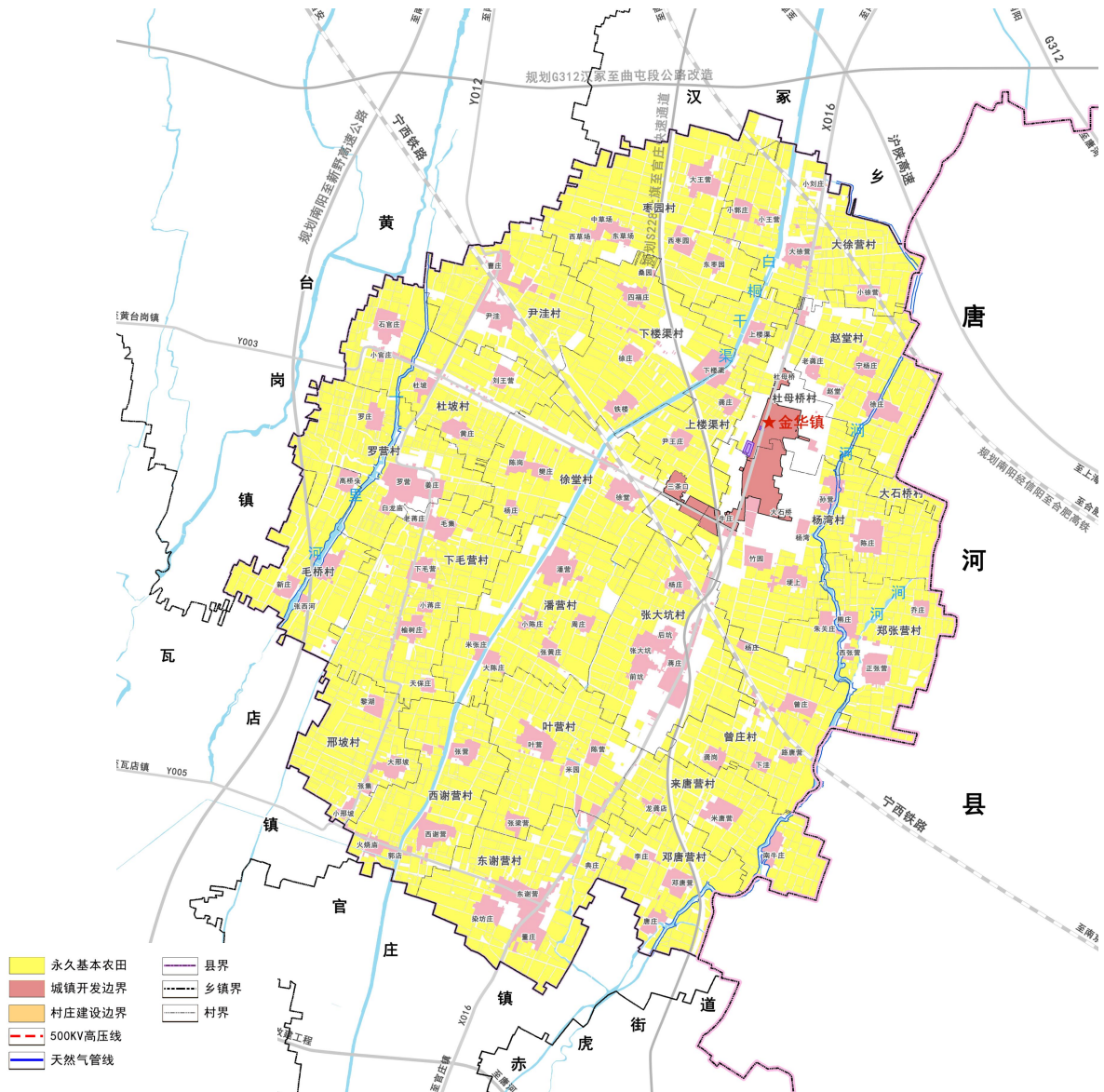
为保障国家粮食安全，按照一定时期人口和经济社会发展对农产品的需求，依法确定不得擅自占用或改变用途、实施特殊保护的耕地。永久基本农田一经划定，必须严格落实，严禁擅自调整。

城镇开发边界

以城镇开发建设现状为基础，按照集约绿色发展要求，形成集约紧凑的城镇空间格局，管控城镇建设用地总量。防止城镇规模盲目扩张和建设用地无序蔓延，推动城镇由外延扩张向内涵提升转变。

按照“一户一宅”的原则，仅用于满足村民合理的宅基地需求，以及不需要实施土地征收、符合村庄建设布局的农村公共公益设施、乡村文旅设施、农村一二三产融合发展用地。

村庄建设边界



构建空间开发保护格局

打造“两核两轴三廊四片区”的总体格局

两核

镇区城镇综合服务核、东谢营乡村文旅服务核

两轴

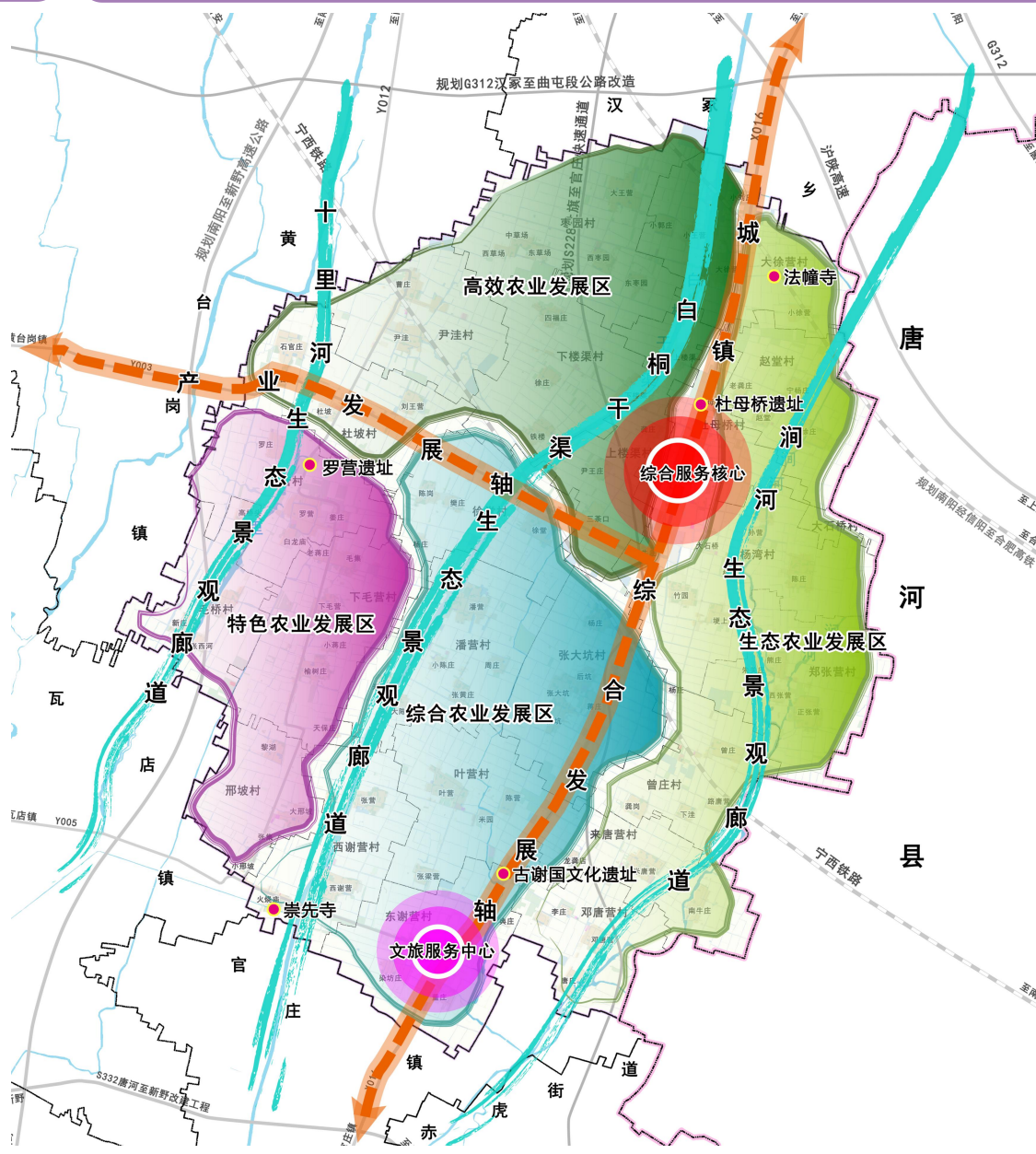
沿X016城镇综合发展轴、沿Y003的产业发展轴

三廊

白桐干渠生态景观廊道、十里河生态景观廊道、涧河生态景观廊道

三片区

特色农业种植片区、生态休闲农业片区、高效农业种植片区、综合农业发展片区



在上位规划确定的规划用途分区的基础上，结合乡镇实际进一步细化。实行分区管制制度，实现差异化管理。

[illegible]

03 城乡统筹

推动城乡建设高效发展

- 引导乡村振兴
- 优化产业空间布局

引导乡村振兴

整治改善类

维持现状建设用地或收缩发展，原则上不新增配套设施，开展人居环境整治，以实施衣村人居环境整治行动为重点，实现村容村貌提升。

城郊融合类

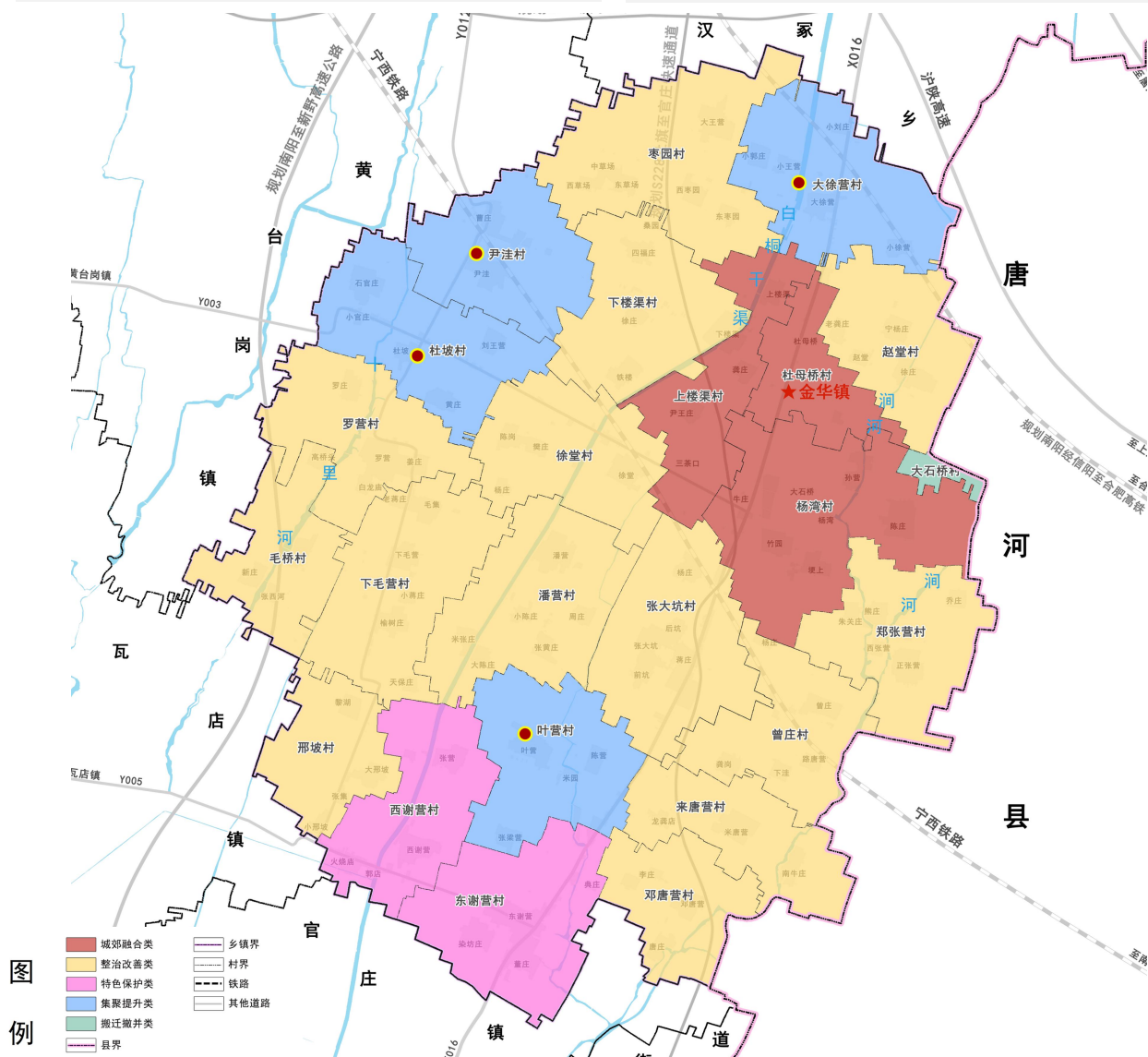
有序推进村庄更新改造，融入城镇功能网络，限制城镇开发边界内村庄新建扩建活动，有序推进城镇化。城镇开发边界内村庄应纳入城镇详细规划体系统一实施规划管理。

特色保护类

按照乡村生活圈单元，突出保护优先、活化利用，重点完善旅游配套、提升服务产业等方面内容。

集聚提升类

按照乡村生活圈单元，重点完善乡村基本服务单元功能，提升村庄公共设施 and 基础设施服务能力和水平。



规划“两心两轴五区多节点”的产业布局

镇区产业发展集贸中心、谢氏文化园旅游综合服务中心

沿白桐干渠的特色产业发展轴、文化旅游发展轴

产业发展核心服务区、无公害蔬菜种植示范区、产业综合发展示范区、特色农业种植区、循环农业试验区

多个乡村振兴产业节点



04 支撑体系

提升要素服务保障水平

- 完善公共服务设施
- 提高城乡安全韧性
- 完善市政基础设施

完善公共服务设施

参考《社区生活圈规划技术指南》，充分与农业发展、乡村旅游、基础设施建设、公共服务设施建设、社会治理等规划衔接，根据村庄实际情况，以方便群众使用、建设维护经济为原则，建立全域覆盖、普惠共享、城乡一体的服务网络。

文化设施



提升镇区文化设施服务水平，推进村级文化设施建设，实现文化设施服务的网络化、信息化。

教育设施



整合全镇教育设施，保障基础教育设施供给，构建公平优质均衡发展的教育体系。

体育设施



结合生活圈建设，积极引导镇区与乡村体育设施并重发展。

医疗卫生设施



构建多级医疗保障体系，完善基层医疗服务圈。

社会福利设施



健全社会福利服务体系，满足多样化、多层次、社会化服务需求，促进社会福利服务高质量发展。

提高城乡安全韧性



抗震规划

金华镇抗震设防烈度为7度，设计基本地震加速度值为0.10g。一般工业、民用建筑、村民住宅应按7度抗震设防烈度确定其抗震措施；生命线系统和重要基础设施应提高一度加强其抗震措施。



防洪排涝

落实南阳市国土空间总体规划防洪排涝要求，金华镇属于一般乡镇，防洪按20年一遇；镇域内各水域均按2-5年一遇雨水流量标准进行排涝设计。



消防规划

金华镇镇区规划1座专职消防队，各行政村组建义务消防队，配备相关消防设施如灭火器具、消火栓等。



人防规划

坚持“长期准备、重点建设、平战结合”的方针，结合乡镇建设，同步建设人防工程设施和防空防灾指挥系统。结合民用工程建设，建设人防指挥工程、医疗救护工程、防空专业队工程以及人员掩蔽工程。



应急管理

结合公园绿地、体育场馆、学校开敞空间及地下空间，设置避难场地。各行政村结合文化广场、学校等布局紧急避难场所。

■ 市政基础设施



给水工程

规划保留杜母桥水厂、下毛营村水厂和杜坡村水厂。坚持节水优先，完善水资源配置。



排水工程

采取雨污分流制，镇区改造提升一处污水处理厂，有条件的行政村设置一体化污水处理设施。



电力工程

保留现状35kv变电站，远期提升改造为110kv变电站；其余村庄补齐10kv变压器。



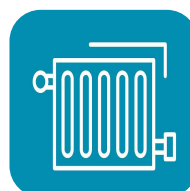
燃气工程

规划燃气以天然气为主，中压天然气由茶庵乡调压站引入，规划完善燃气供气管道。



通信工程

全面部署5G通信网络，推进互联网协议第六版（IPv6）的应用，逐步实现全覆盖，加快构建新一代信息网络体系。



供热工程

金华镇镇区结合宛城区区域供热，热源采用白河南热源厂集中热源。



环卫工程

按照镇区垃圾转运站服务半径1.5km、公厕服务半径300m配置，村庄按照相关要求配建公厕及垃圾收集设施。

05 镇政府驻地

建设宛城区东南农贸文旅乡镇

- 优化空间结构
- 完善道路交通

优化空间结构

规划 “一心、两轴、三区”的空间结构



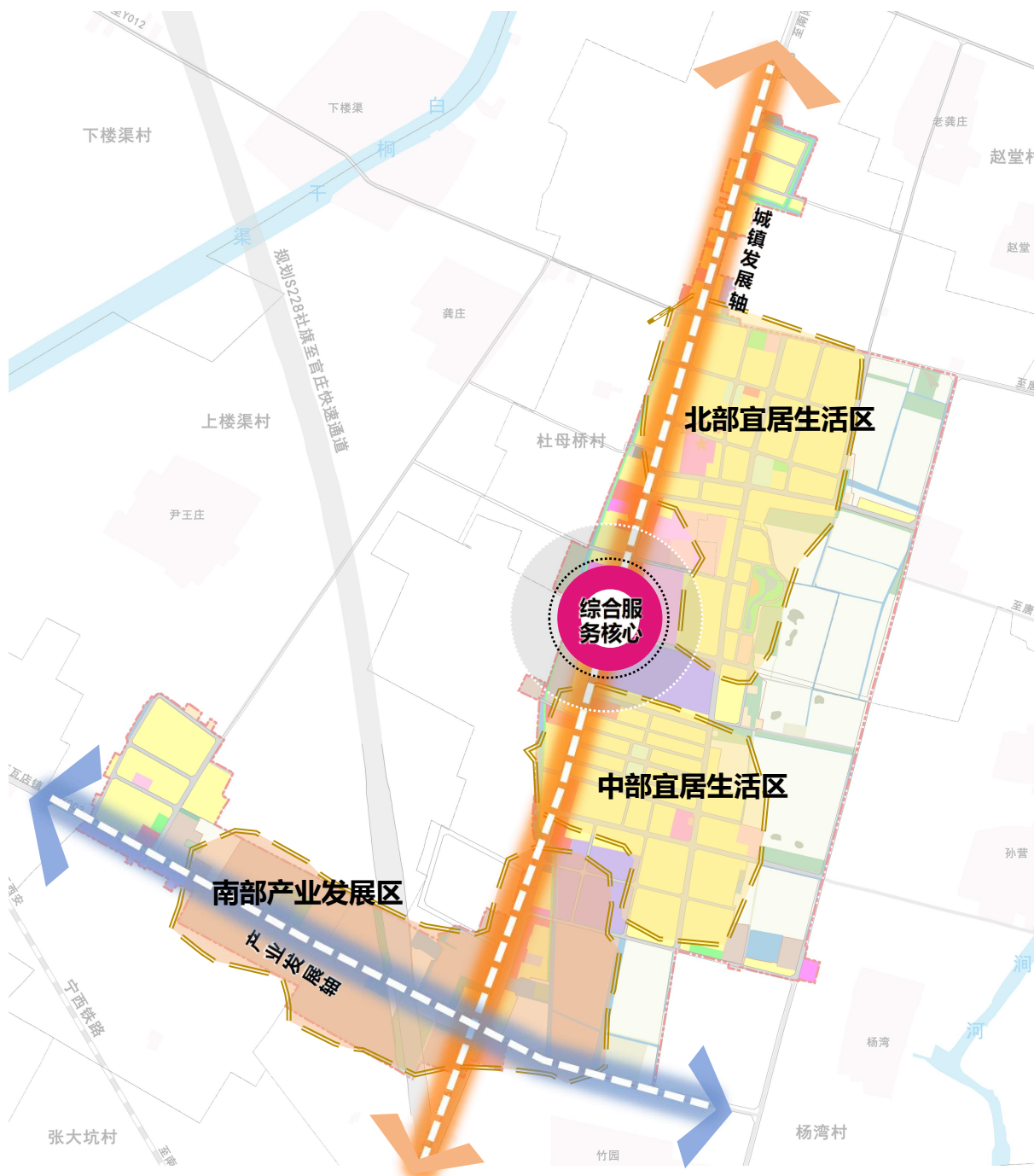
综合服务核心，打造镇区综合服务中心和商业中心

两轴

综合发展轴、产业发展轴



北部宜居生活区、中部宜居生活区、南部产业发展区



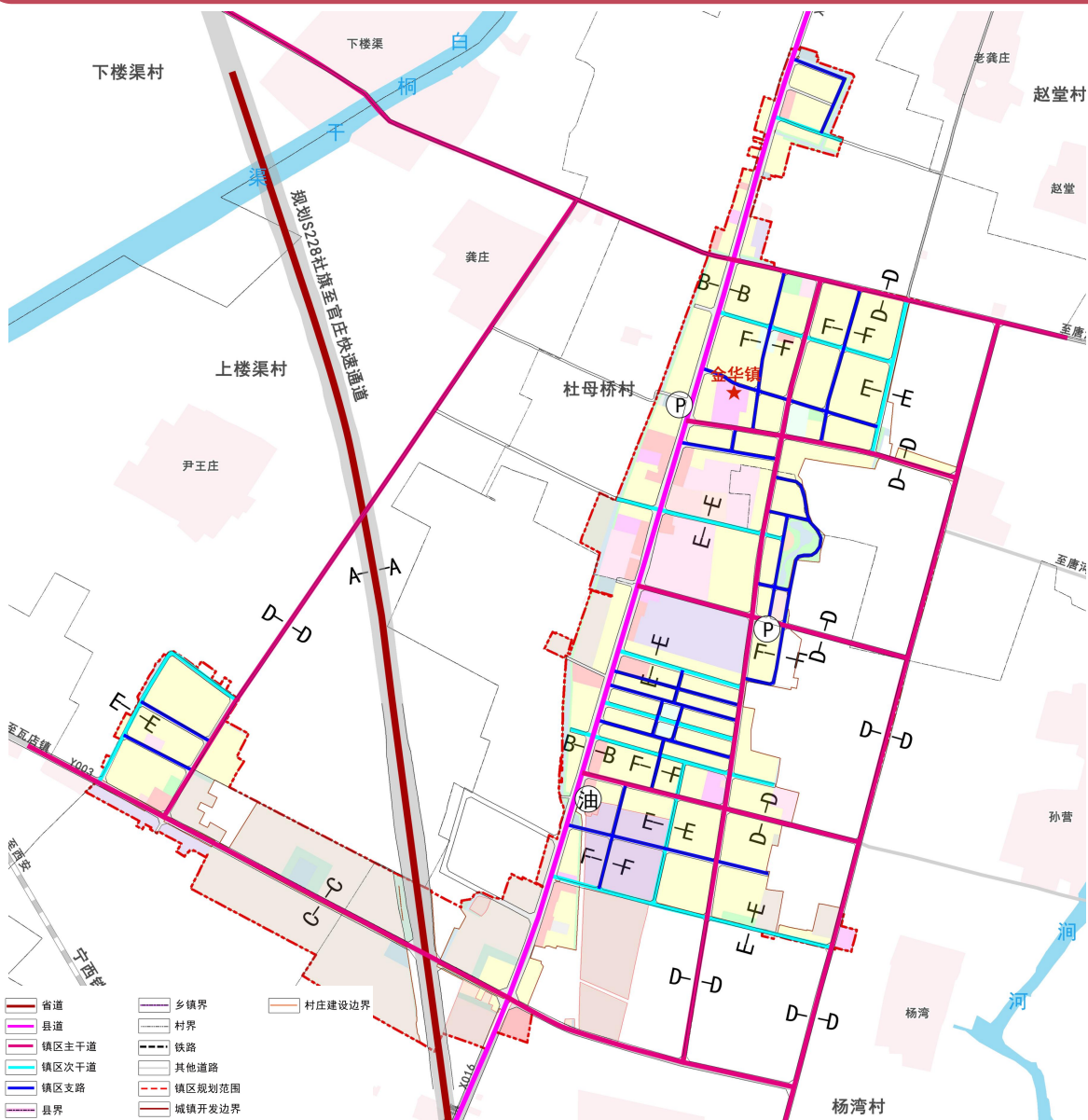
完善道路交通

路网结构

规划镇区形成“五横三纵”的道路网格局，对外可加强区域联动，交通畅达，对内增强可达性，内部贯通。镇区道路形成由对外交通、主干路、次干路、支路构成的方格网状格局。

交通设施

镇区内共规划2处交通设施用地，形成“以配建停车为主、路外公共停车为辅，路边停车为补充”的设施体系。



图例

06 实施保障

强化国土空间规划实施

- 规划传导
- 实施保障

■ 规划传导

单元划分

金华镇共划分为24个单元，其中城镇单元2个，乡村规划编制单元22个。

城镇单元

城镇开发边界内划分为2个城镇单元。主要管控内容包括容积率、绿地率、建筑密度、建筑限高、用地兼容性、停车设施等规划编制单元的建设控制指标。

村庄单元

城镇开发边界外以行政村村界为边界，划分为22个乡村规划编制单元。强化战略布局指引，突出指标管控。通过耕地保有量、永久基本农田、建设用地规模等约束性指标，强化对资源总量、结构效率、空间管控底线的控制。

■ ■ 实施保障

加强规划实施组织领导

落实规划实施主体责任，金华镇人民政府是本规划的实施主体，确保规划目标和任务顺利实现。

建立国土空间用途管制制度

对国土空间分区实施用途管制，因地制宜明确分区准入、用途转换等管制规则。

用好国土空间规划“一张图”实施监督信息系统

利用南阳市国土空间规划“一张图”信息平台，实现对乡镇规划的精准实施、实时监测、及时预警和定期评估。

培育公众参与机制

推进公众参与的法制化和制度化，让公众通过法定的程序和渠道有效地参与规划实施的决策和监督。