



南阳市宛城区溧河街道国土空间总体规划 (2021-2035年) 【草案公示】

溧河街道办事处
2025年11月

前言

为加快推进生态文明建设，贯彻《中共中央国务院关于建立国土空间规划体系并监督实施的若干意见》、《中共中央国务院关于实施乡村振兴战略的意见》，落实《中共河南省委河南省人民政府关于建立国土空间规划体系并监督实施的实施意见》，以《河南省乡镇国土空间规划编制导则（修订版）》为依据，以推进乡镇高质量发展、高品质生活和高水平治理为目标，编制《南阳市宛城区溧河街道国土空间总体规划（2021-2035年）》。

本次规划是对未来15年国土空间开发保护作出的总体安排和综合部署，是指导城乡各类开发建设活动、开展国土空间资源保护利用与修复、制定空间发展政策和实施国土规划管理的总依据，是编制详细规划和实施国土空间用途管制的基本依据。

本次为规划草案公示，所有数据及内容以最终批复为准。

□ 规划期限

规划期限为2021-2035年，基期年为2020年，目标年为2035年。

□ 规划范围

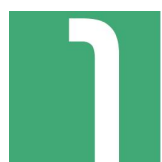
规划层次包括全域、街道办驻地两个层次。

全域：溧河街道行政辖区，包含20个行政村，全域7998.73公顷。

街道办驻地：规划范围面积为1657.46公顷。



目录 | CONTENTS



目标定位

明确国土空间目标战略



格局优化

统筹国土空间保护开发



城乡统筹

推动城乡建设高效发展



支撑体系

提升要素服务保障水平



街道办驻地

建设宜居宜业工贸乡镇



实施保障

强化国土空间规划实施

01 目标定位

明确国土空间目标战略

- 总体定位
- 发展目标

■ 总体定位

南阳市后花园
现代工业强镇
现代特色农业基地

发展目标

构建国土空间发展新格局

2025年发展目标

初步实现经济发展高水平、城镇形态高颜值、人民生活高品质、空间治理高效有序。空间管制控制线全面落地；农业产业格局得到优化，耕地保护指标得到落实；产业融合度显著提升，城乡产业发展、城乡人居环境、乡镇基本财力、基础设施水平明显提升，充满活力的城乡发展格局基本奠定；建成产业先进、充满活力、城乡繁荣、生态优美、人民富裕的宜居宜业乡镇。

建设现代特色工贸型乡镇

2035年发展目标

实现国土空间高质量发展目标，国土空间治理体系和治理能力现代化显著提升，人居环境品质优良，生态环境质量显著改善，综合服务能力显著提升，城乡居民生活水平显著提高，产业结构显著优化，农文旅融合发展格局全面形成，形成安全和谐、开放高效、魅力品质的国土空间格局，将溧河街道整体建设成为南阳市后花园和宛城区工贸强镇。

02 格局优化

统筹国土空间保护开发

- 严格落实底线约束
- 构建空间开发保护格局
- 优化国土空间规划分区

严格落实底线约束

耕地和永久基本农田

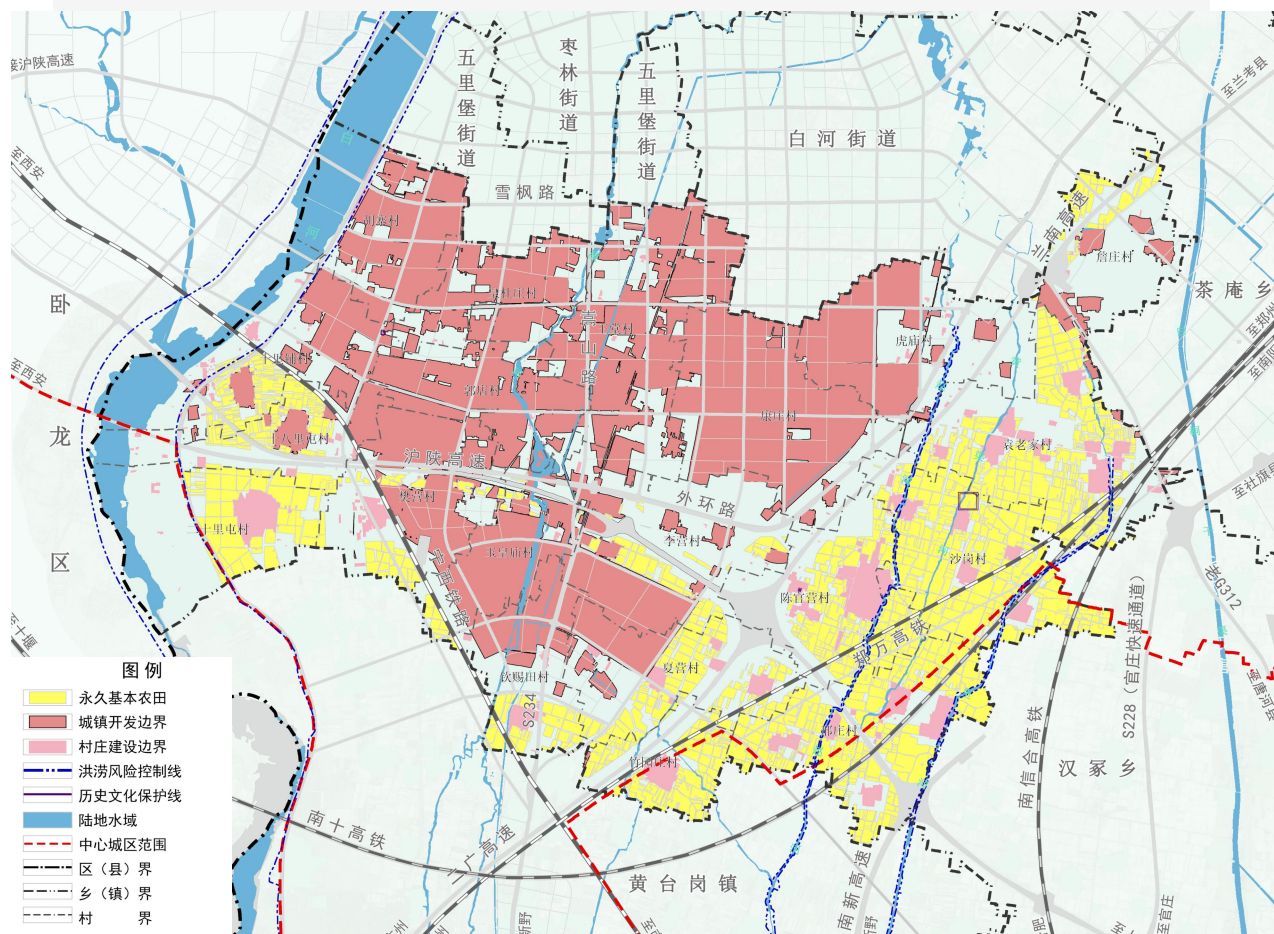
为保障国家粮食安全，按照一定时期人口和经济社会发展对农产品的需求，依法确定不得擅自占用或改变用途、实施特殊保护的耕地。永久基本农田一经划定，必须严格落实，严禁擅自调整。

城镇开发边界

以城镇开发建设现状为基础，按照集约绿色发展要求，形成集约紧凑的城镇空间格局，管控城镇建设用地总量。防止城镇规模盲目扩张和建设用地无序蔓延，推动城镇由外延扩张向内涵提升转变。

村庄建设边界

按照“一户一宅”的原则，仅用于满足村民合理的宅基地需求，以及不需要实施土地征收、符合村庄建设布局的农村公共公益设施、乡村文旅设施、农村一二三产融合发展用地。



构建空间开发保护格局

打造“一核带动、双轴串联、一带两廊六区”总体格局

一核

依托街道办事处形成综合服务中心

双轴

沿S234都市生活休闲发展轴以及沿雪枫路-老G312产城融合发展轴，以发展轴线带动全域经济整体快速高效发展

一带

依托东部兰南高速沿线乡村形成的东部生态农业发展带

两廊

白河滨水休闲通风廊道、溧河滨水休闲廊道

六区

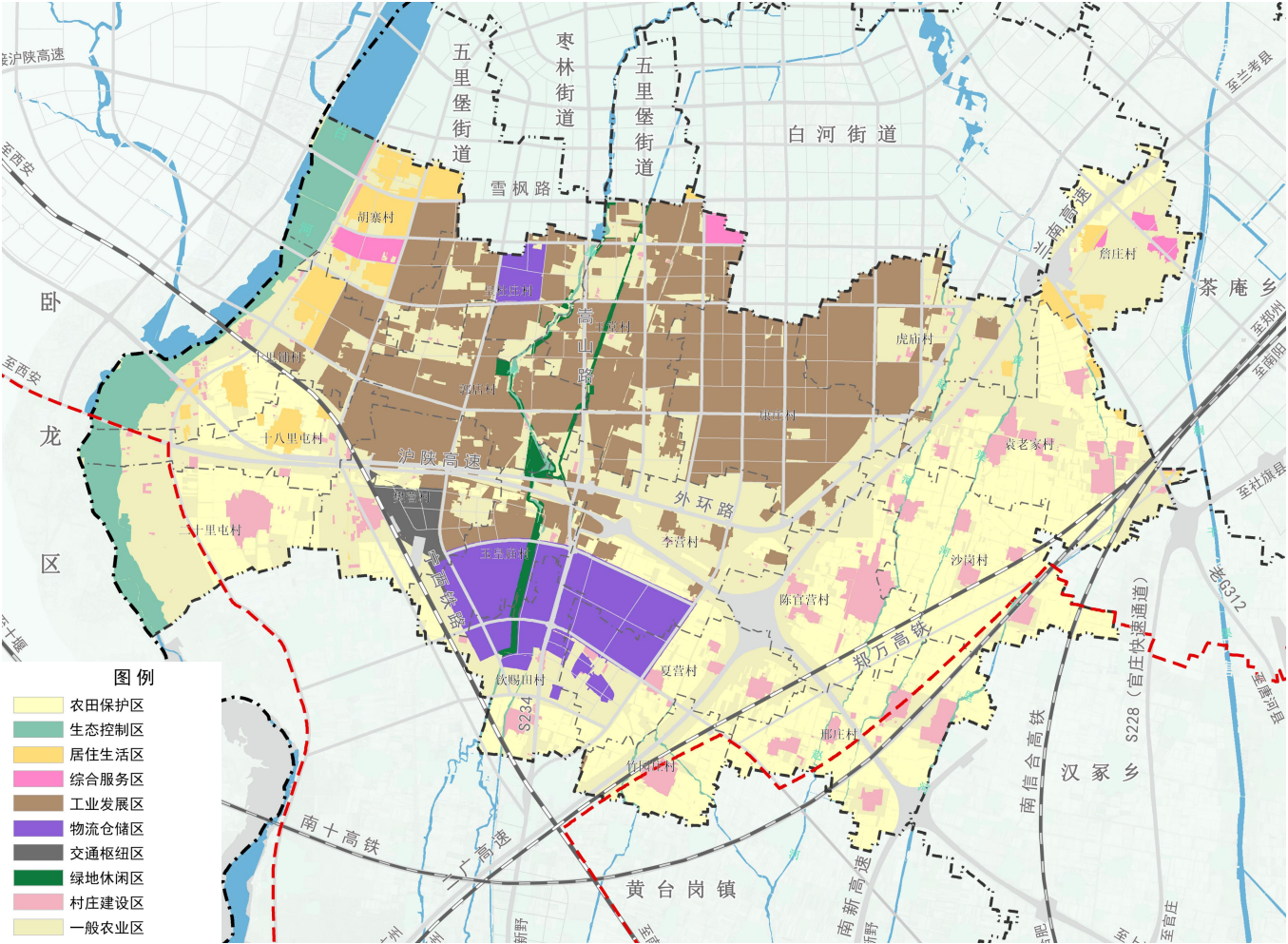
城乡联合发展区、东部综合服务区、现代都市农业区、高效农业发展区、南阳高新技术产业开发区、南阳市城乡一体化示范区



优化国土空间规划分区

在上位规划确定的规划用途分区的基础上，结合乡镇实际进一步细化。实行分区管制制度，实现差异化管理。

一级分区	生态控制区	农田保护区	乡村发展区	城镇发展区
二级分区	——	——	一般农业区 村庄建设区	居住生活区 综合服务区 工业发展区 物流仓储区 绿地休闲区 交通枢纽区



03 城乡统筹

推动城乡建设高效发展

分类引导乡村振兴
优化产业空间布局

分类引导乡村振兴

集聚提升类

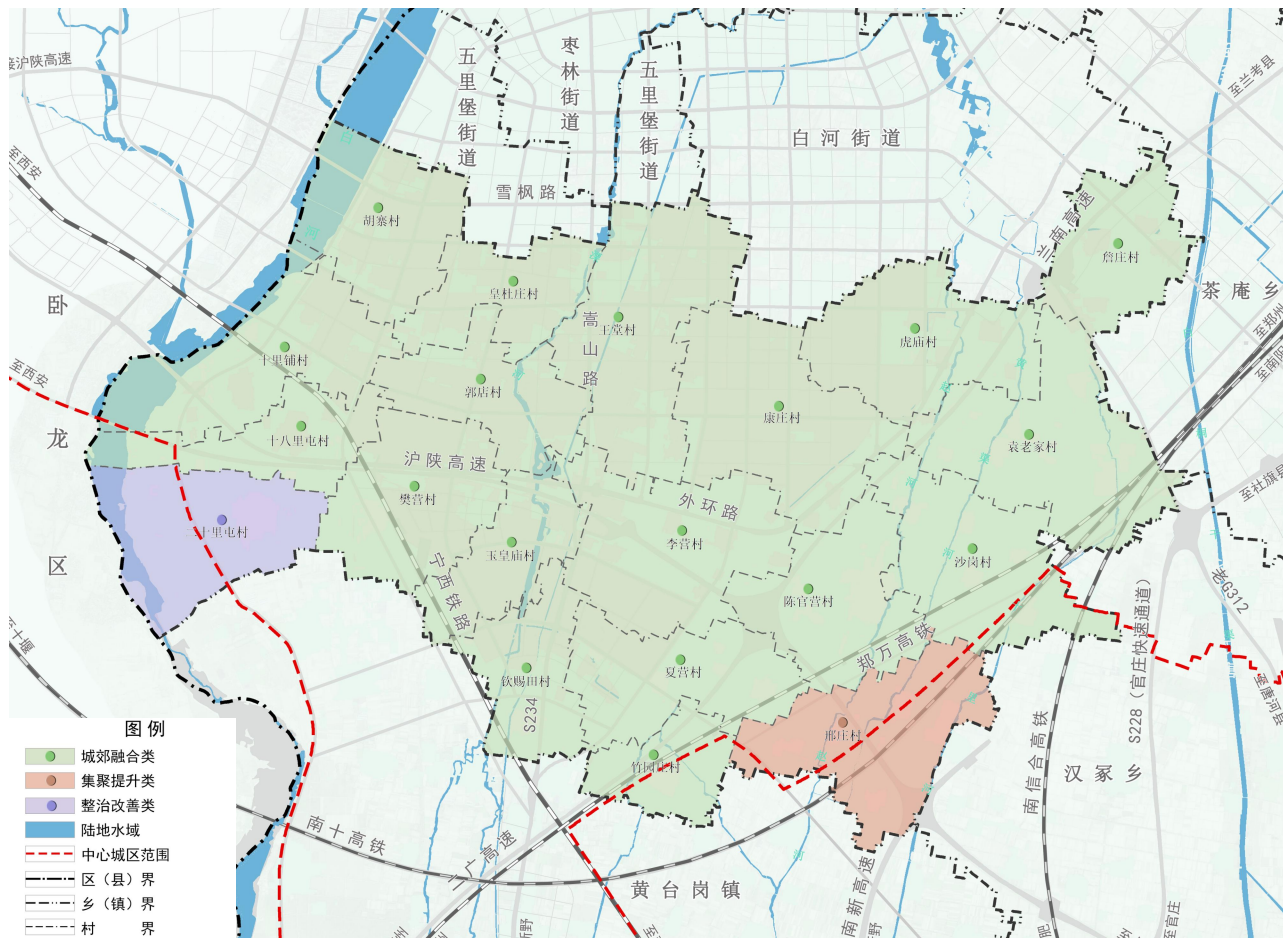
着重村庄未来产业的发展引导，村庄建设用地指标可适当增加，注重以工促农，优化产业结构，促进三产融合发展。

整治改善类

维持现状建设用地或收缩发展，原则上不新增配套设施，开展人居环境整治，以实施农村人居环境整治行动为重点，实现村容村貌提升。

城郊融合类

有序推进村庄更新改造，融入城镇功能网络，限制城镇开发边界内村庄新建扩建活动，有序推进城镇化。城镇开发边界内村庄应纳入城镇详细规划系统一实施规划管理。



优化产业空间布局

“一心一轴两廊、三区多点”的产业布局

一心

综合服务中心

一轴

城乡综合发展轴

两廊

白河生态廊道、溧河生态廊道

三区

城镇综合发展区、特色农业示范区、都市现代农业区

多点

无公害蔬菜种植基地、农业观光园、棉花作坊、物流仓储园区、蔬菜仓储保鲜冷链物流设施建设项目、果蔬生产基地等



04 支撑体系

提升要素服务保障水平

- 优化综合交通网络
- 完善公共服务设施
- 完善市政基础设施
- 提高城乡安全韧性

优化综合交通网络

道路交通网络

落实上位规划确定的重大交通廊道和交通基础设施，形成“两高两铁三千线”的综合交通路网体系，构建主要对外交通联系通道。

全域内部道路

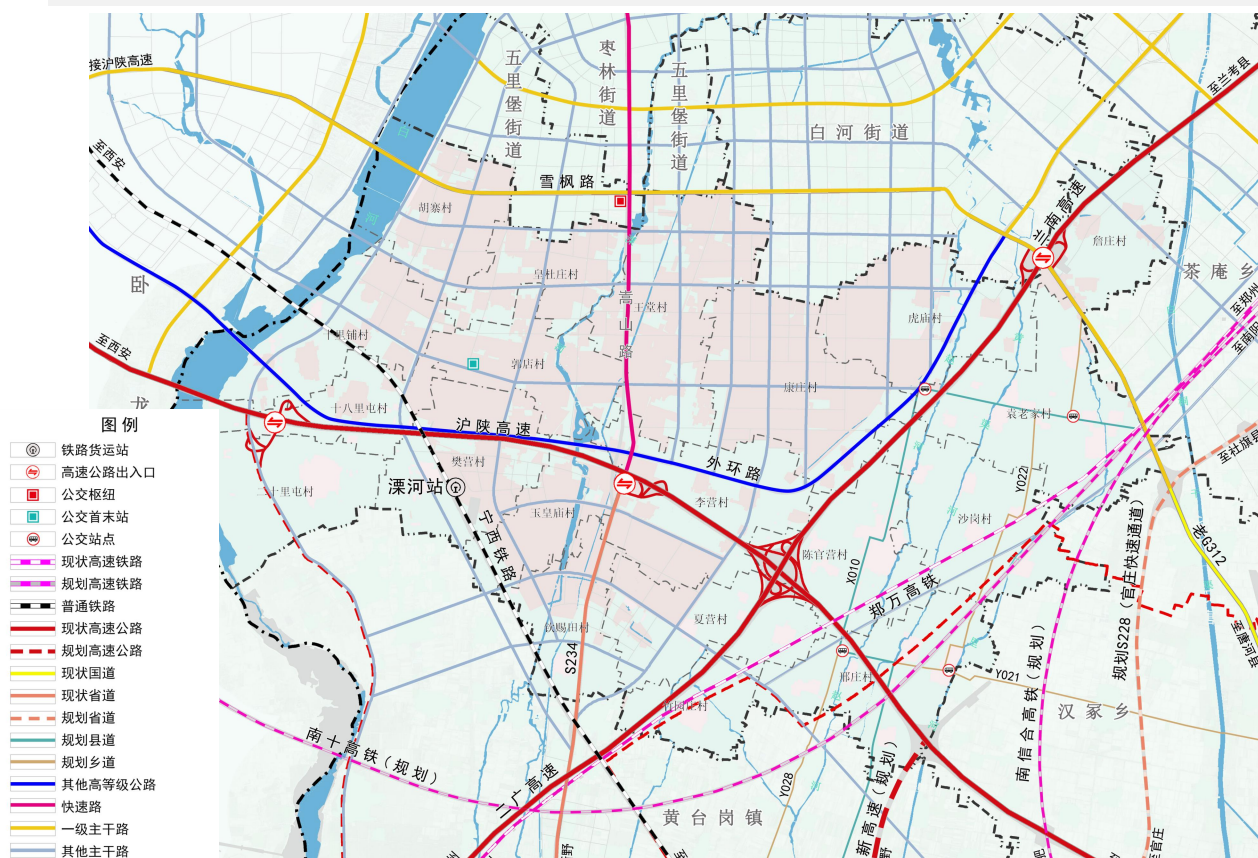
优化漯河道路交通结构，构建四通八达的内部交通网，疏通全域道路网络骨架，有序实施乡村联网公路工程 and 窄路拓宽。

城市道路系统

漯河街道西部落实上位规划城市干路网系统，构建“六横八纵”的城市道路网体系。

交通设施布点

规划落实1处公交首末站，现状保留铁路货运站-漯河站。依托主要交通干道设置公交站点，强化镇村、村与村之间的交通联系。



■ 完善公共服务设施

参考《社区生活圈规划技术指南》，充分与农业发展、乡村旅游、基础设施建设、公共服务设施建设、社会治理等规划衔接，根据村庄实际情况，以方便群众使用、建设维护经济为原则，建立全域覆盖、普惠共享、城乡一体的服务网络。

文化设施



提升街道级文化设施服务水平，推进社区级文化设施建设，实现文化设施服务的网络化、信息化。

教育设施



整合全域教育设施，保障基础教育设施供给，构建公平优质均衡发展的教育体系。

体育设施



结合社区生活圈建设，积极引导城区与乡村体育设施并重发展。

医疗卫生设施



构建多级医疗保障体系，完善基层医疗服务圈。

社会福利设施



健全社会福利服务体系，满足多样化、多层次、社会化服务需求，促进社会福利服务高质量发展。

完善市政基础设施



给水工程

城区规划落实2处供水设施，坚持节水优先，完善水资源配置，构建城乡一体、全域覆盖的供水体系。



排水工程

采取雨污分流制，实现污水集中处理；城区规划落实3处污水处理设施，有条件的行政村设置一体化污水处理设施。



电力工程

规划落实2座220KV变电站，6座110KV变电站。城区和村庄分别设置变压器，方便居民用电。



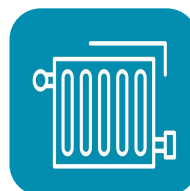
燃气工程

规划燃气以天然气为主，燃气管网接茶庵门站和黄台岗门站，规划分片区增设天然气调压站。



通信工程

全面部署5G通信网络，推进互联网协议第六版（IPv6）的应用，逐步实现全覆盖，加快构建新一代信息网络体系。



供热工程

规划接白河南热源厂供热，供热管网采用以枝状为主兼局部环网的闭式系统。



环卫工程

城区规划落实1处垃圾转运站，垃圾逐步实施袋装化，城区沿街道摆放垃圾箱（桶），村庄垃圾收集点沿村庄道路摆放。

提高城乡安全韧性



抗震规划

漯河街道抗震设防烈度为7度，设计基本地震加速度值为0.1g。一般工业和民用建筑应按7度抗震设防烈度确定其抗震措施；生命线系统和重要基础设施应提高1度加强其抗震措施。



防洪排涝

规划确定漯河街道水系设防标准城区段白河为200年一遇洪水频率设防，南阳市中心城区范围内河支流按20年一遇防洪标准设防。加快漯河等河道综合治理，疏通河道，护岸固堤，消障除险，提高防洪排涝标准，确保行洪安全。



消防规划

规划落实普通消防站5处；各行政村组建义务消防队，配备相关消防设施，如灭火器具、消火栓等。



人防规划

坚持“长期准备、重点建设、平战结合”的方针，结合乡镇建设，同步建设人防工程设施和防空防灾指挥系统。结合民用工程建设，建设人防指挥工程、医疗救护工程、防空专业队工程以及人员掩蔽工程。



应急管理

结合公园绿地、体育场馆、学校开敞空间及地下空间，设置避难场地。各行政村结合文化广场、学校等布局紧急避难场所。

05 街道办驻地

建设宜居宜业工贸乡镇

- 优化空间结构
- 完善道路交通

■ 优化空间结构

构建“一核两轴两廊三区”的空间发展格局

一核

城镇综合服务中心

两轴

雪枫路都市生活休闲发展轴、嵩山路产城融合发展轴

两廊

白河滨水休闲通风廊道、溧河滨水休闲廊道

三区

产业集聚发展区、生态宜居生活区、城镇综合服务区



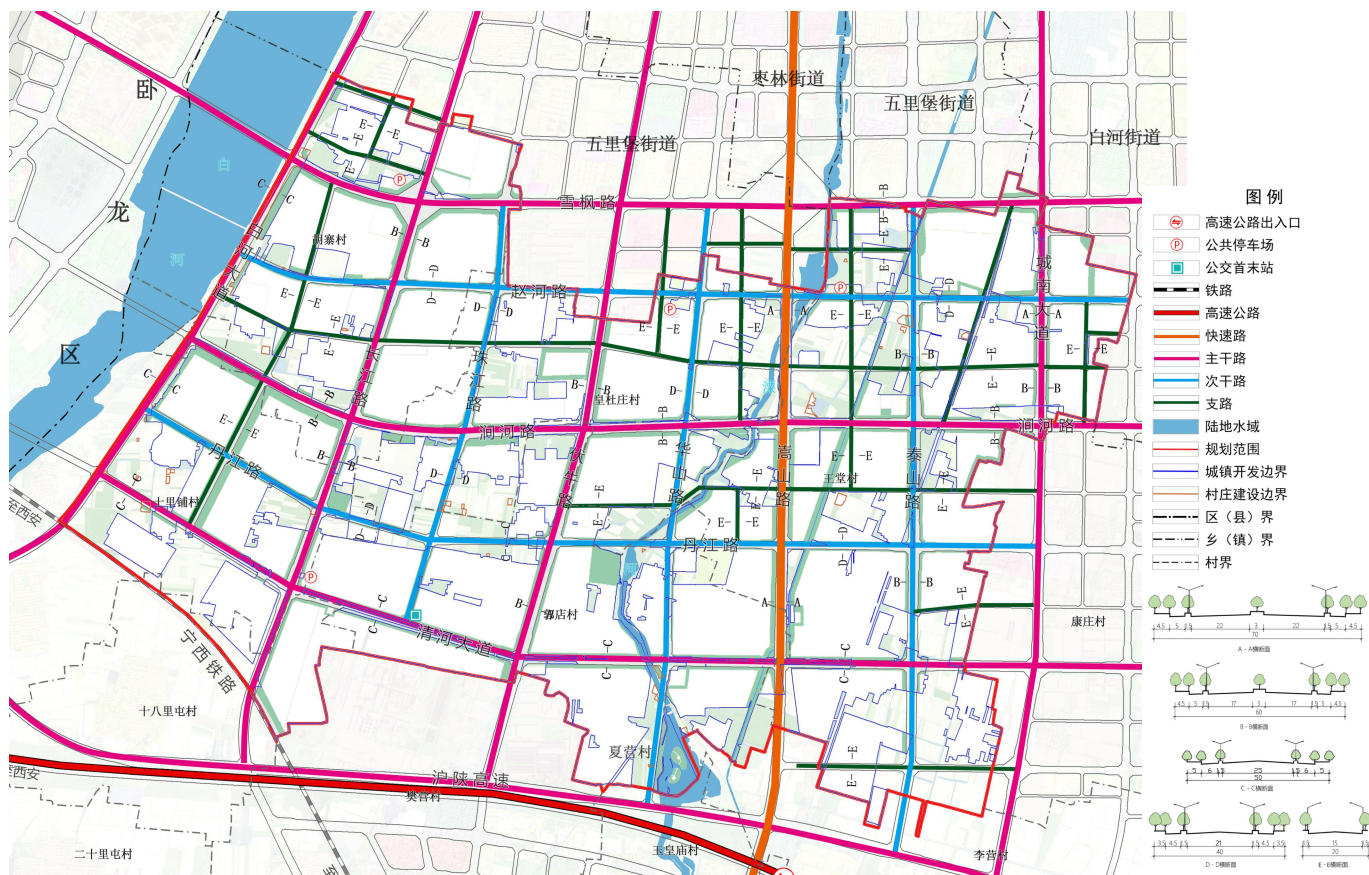
完善道路交通

路网结构

街道办驻地道路形成由快速路、主干路、次干路、支路构成的方格网状格局。规划道路骨架形成“四横五纵”的主干路网络格局。

交通设施

规划落实1处公交首末站，规划独立占地的公共停车场4处，规划形成“以配建停车为主、路外公共停车为辅，路边停车为补充”的停车设施体系。



06 实施保障

强化国土空间规划实施

- 规划传导
- 实施保障

■ 规划传导

单元划分

溧河街道共划分为28个单元，其中城镇单元8个，乡村规划编制单元20个。

城镇单元

城镇开发边界内划分为8个城镇单元。主要管控内容包括容积率、绿地率、建筑密度、建筑限高、用地兼容性、停车设施等规划编制单元的建设控制指标。

村庄单元

城镇开发边界外以行政村村界为边界，划分为20个乡村规划编制单元。强化战略布局指引，突出指标管控。通过耕地保有量、永久基本农田、建设用地规模等约束性指标，强化对资源总量、结构效率、空间管控底线的控制。

■ ■ 实施保障

加强规划实施组织领导

落实规划实施主体责任，溧河街道办事处是本规划的实施主体，确保规划目标和任务顺利实现。

建立国土空间用途管制制度

对国土空间分区实施用途管制，因地制宜明确分区准入、用途转换等管制规则。

用好国土空间规划“一张图”实施监督信息系统

利用南阳市国土空间规划“一张图”信息平台，实现对乡镇规划的精准实施、实时监测、及时预警和定期评估。

培育公众参与机制

推进公众参与的法制化和制度化，让公众通过法定的程序和渠道有效地参与规划实施的决策和监督。